



bmask.gv.at

BUNDESMINISTERIUM FÜR
ARBEIT, SOZIALES UND
KONSUMENTENSCHUTZ

Arbeitslosenversicherung und aktive Programme in Österreich

Bilaterales ExpertInnenseminar

Casa Providentei

10.-11. Oktober 2012

Johannes Schweighofer
Chisinau, Oktober 2012

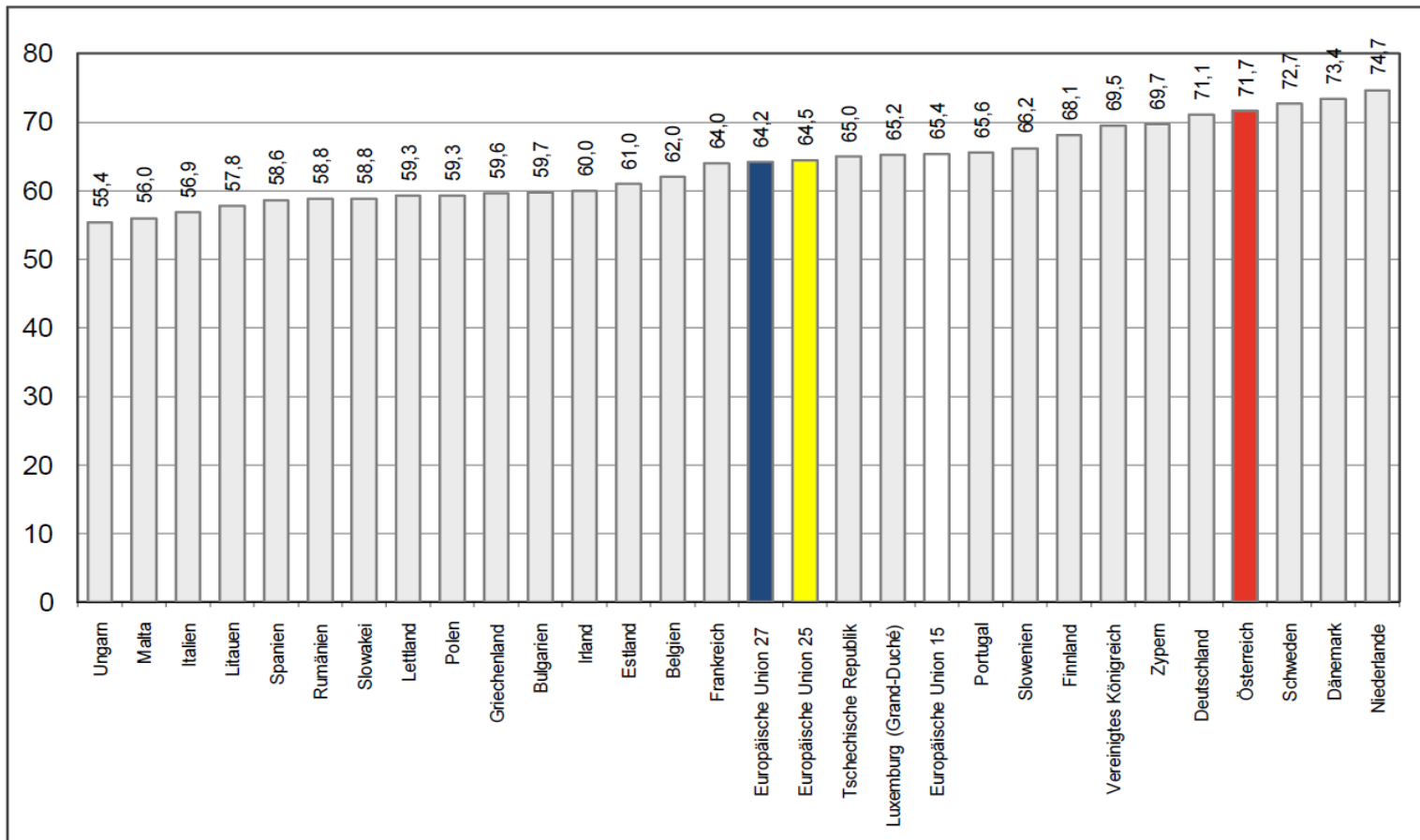
INHALT

- Charakteristika der Arbeitslosigkeit in Österreich
- Passive Arbeitsmarktpolitik - Leistungsrecht
- Ausgaben und Finanzierung der passiven und aktiven Arbeitsmarktpolitik
- Aktive Arbeitsmarktpolitik

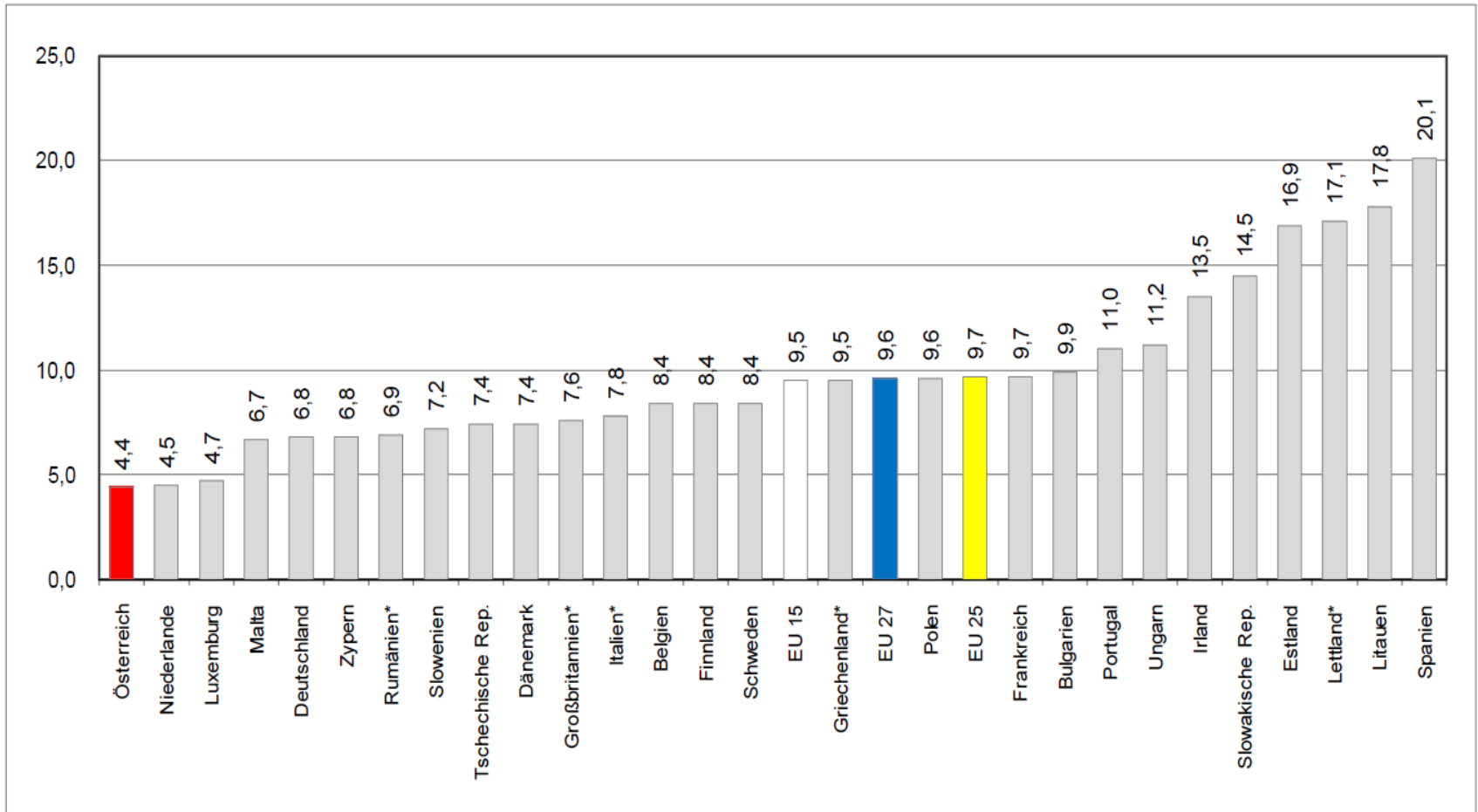
Empirie: Das Gesicht der Arbeitslosigkeit in Österreich



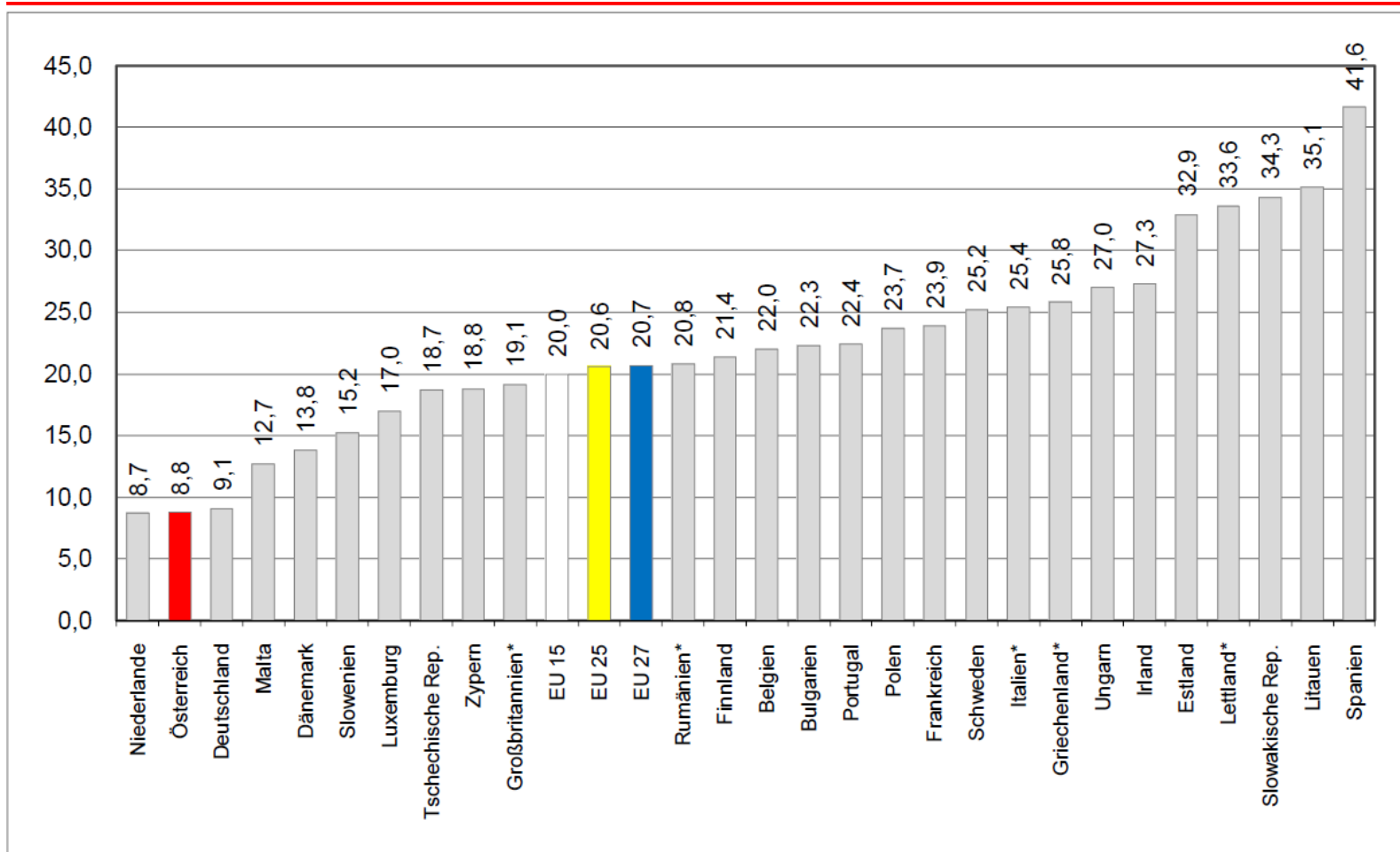
Beschäftigungsquoten im internationalen Vergleich 2010



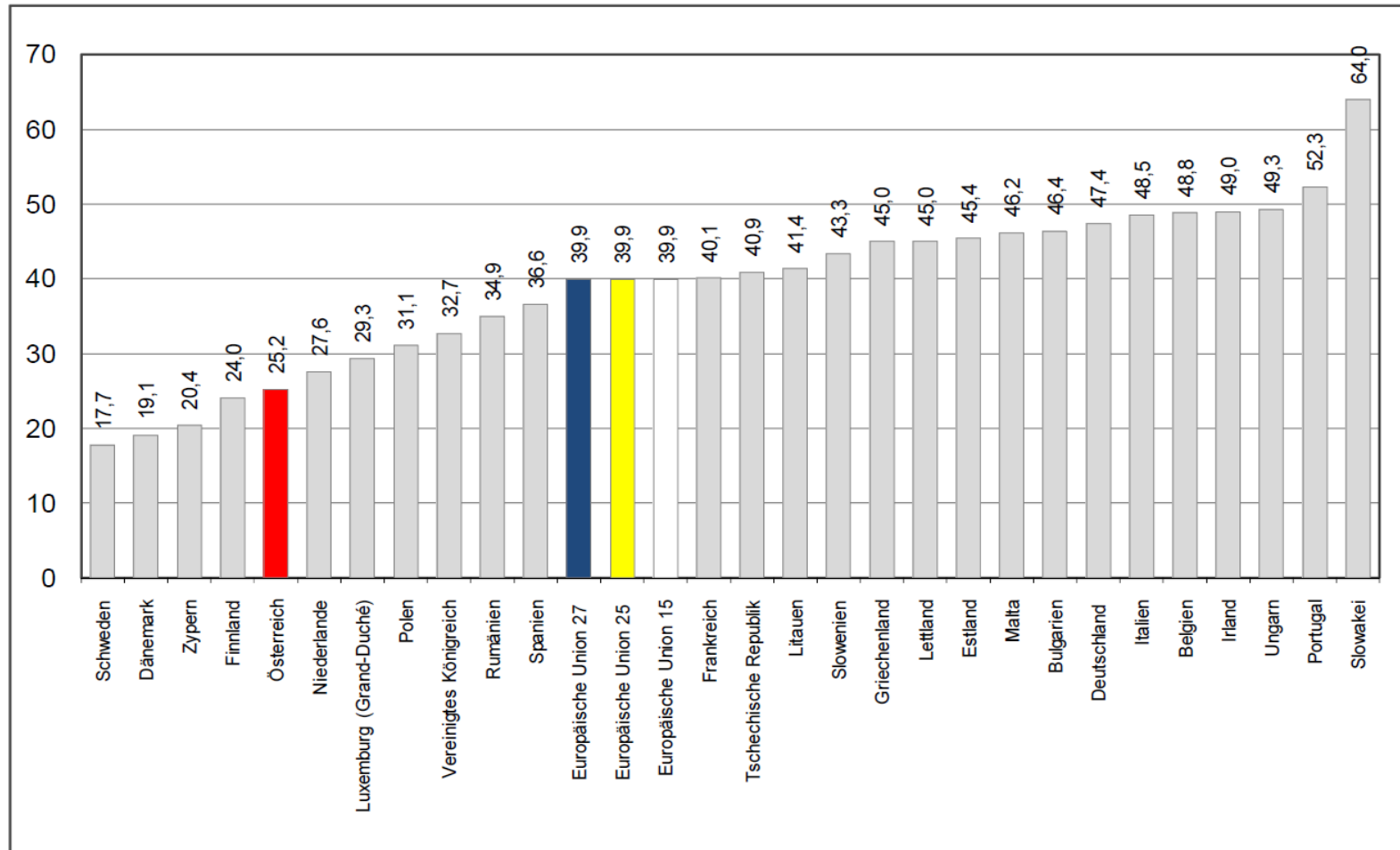
Arbeitslosenquoten im internationalen Vergleich 2010



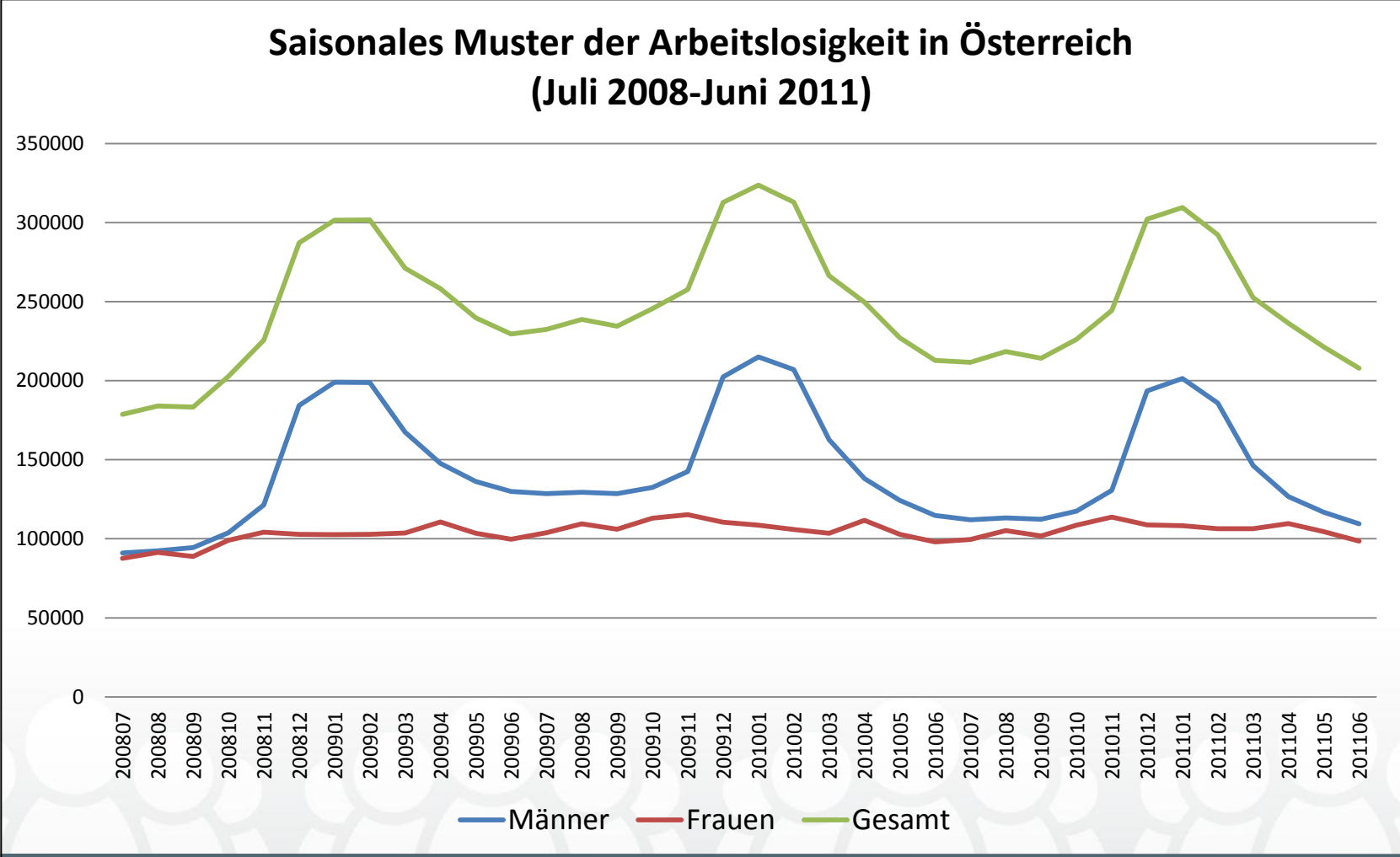
Jugendarbeitslosigkeit 2010



Anteil der Langzeitarbeitslosen (über 12 Monate) an allen AL (2010)

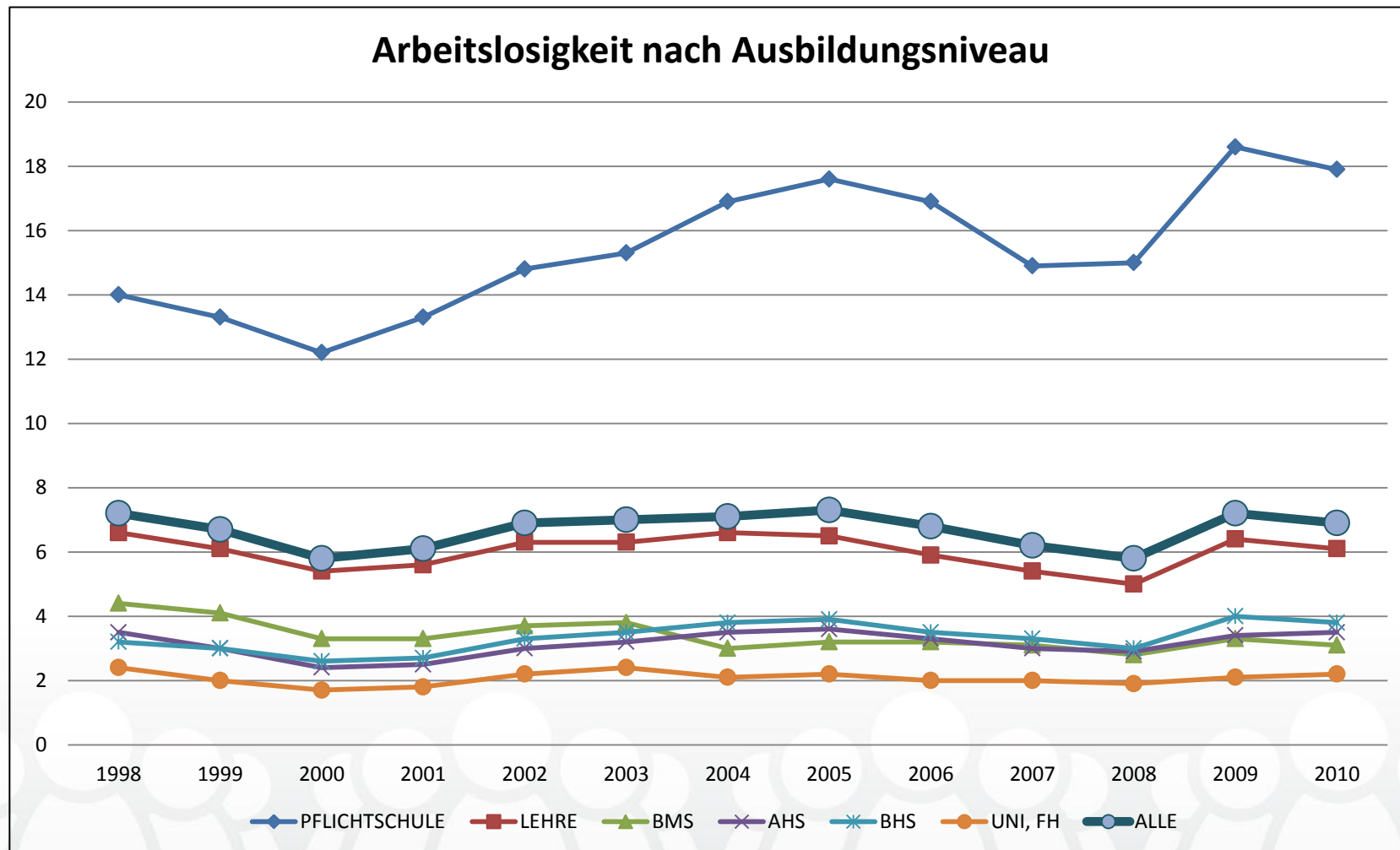


Saisonarbeitslosigkeit

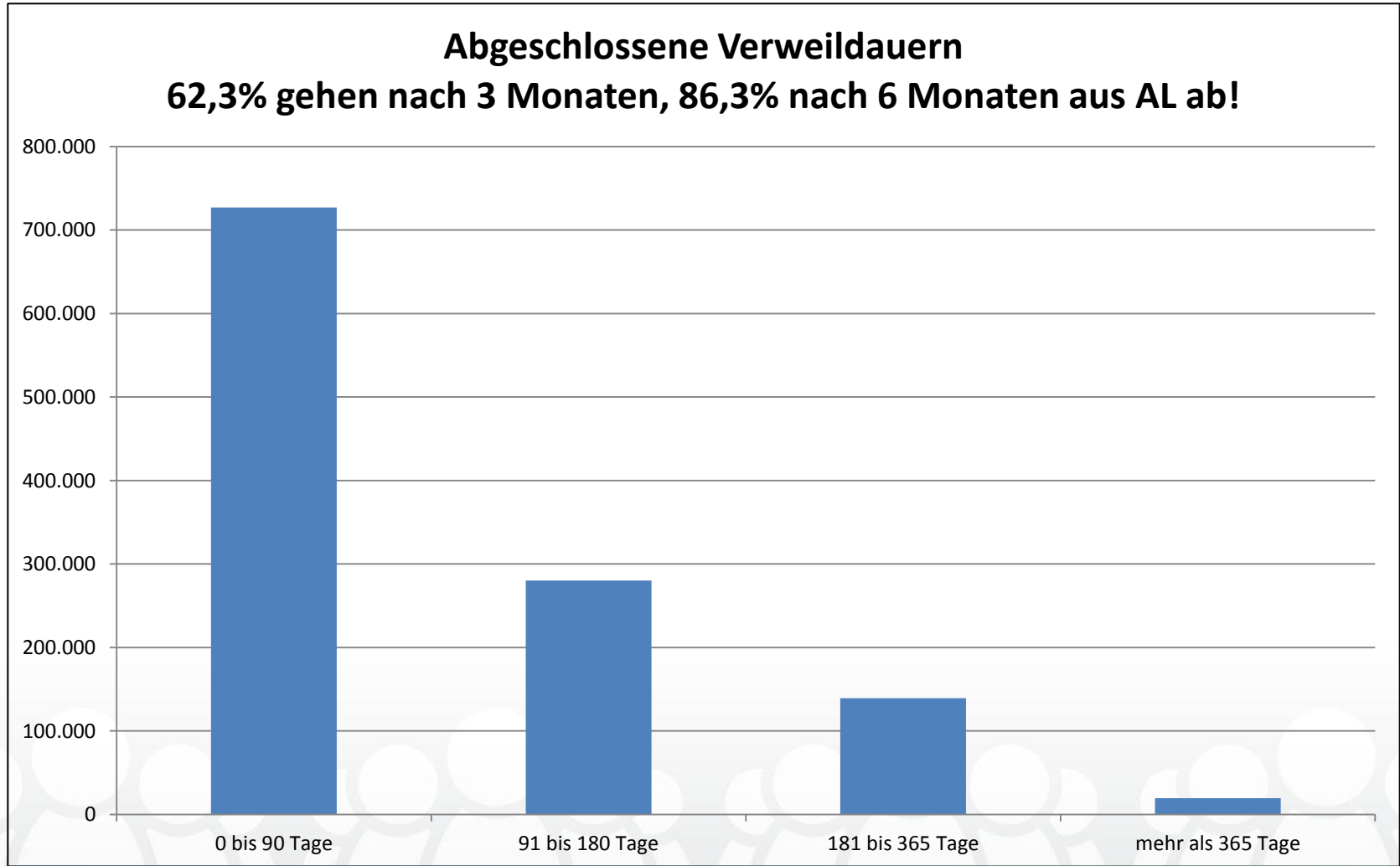


ALQ und Ausbildung

45% max. Pflichtschule, 35,2% max. Lehre

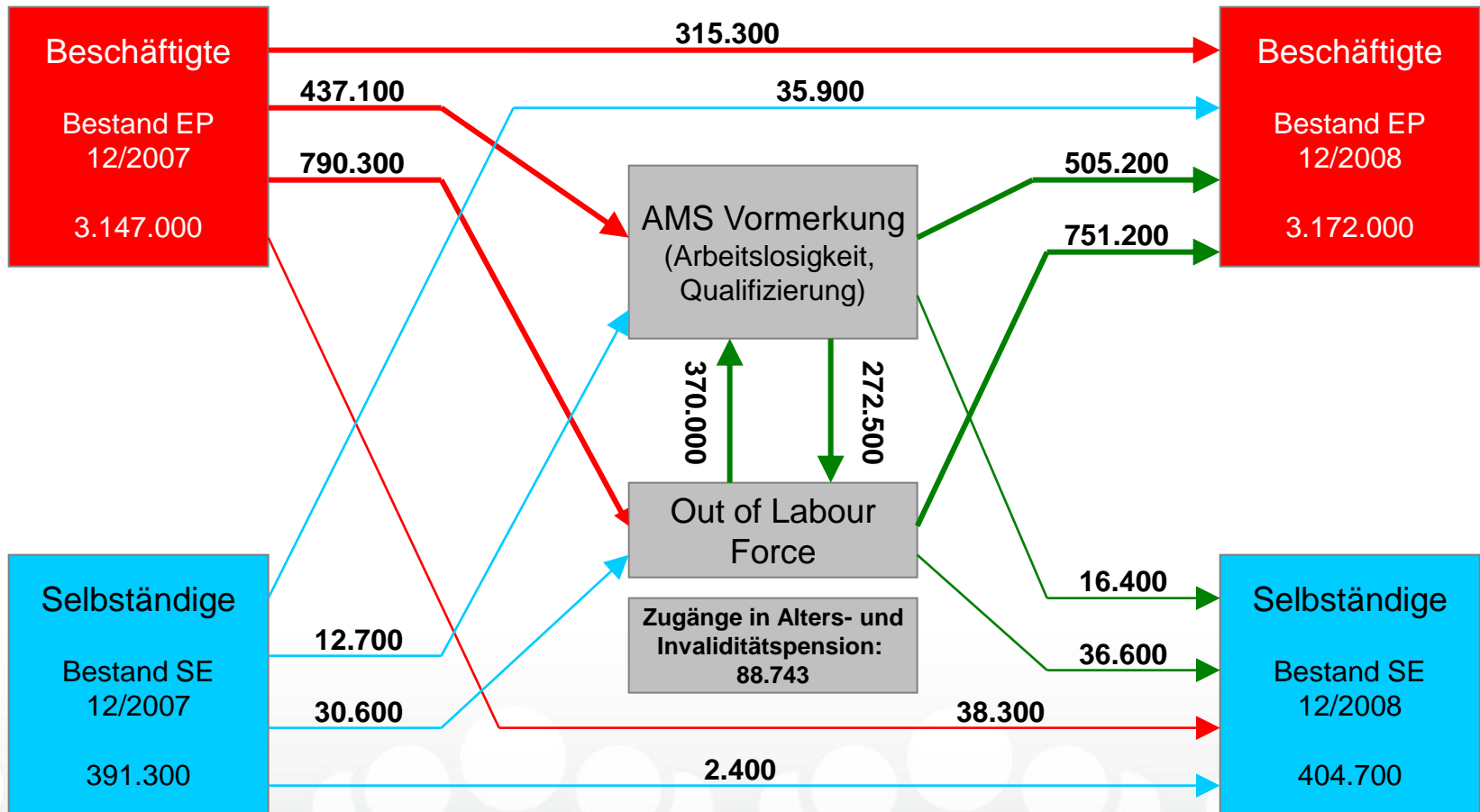


Dauerverteilung der AL



Arbeitsmarktdynamik in Österreich (2008)

Gesamt: Abgang aus Beschäftigung – 1,581 Mio. Zugang in Beschäftigung – 1,608 Mio.



Arbeitslosenversicherung



Arbeitslosenversicherung **ALG**-Anspruchsvoraussetzungen

Anspruchsvoraussetzungen (§ 7 ALVG)

- a. Wer der **Arbeitsvermittlung zur Verfügbarkeit** steht
- b. Die **Anwartschaft** erfüllt hat
- c. Die **Bezugsdauer** nicht erschöpft hat

Ad a) AV zur Verfügung, wer Beschäftigung aufnehmen kann und darf (zumutbare Beschäftigung; üblich angebotenen Beschäftigung, KV bzw. gesetzl. Vorschriften), **arbeitsfähig, arbeitswillig** und **arbeitslos** ist

- **Arbeitsfähigkeit** (§ 8 ALVG) ist wer nicht invalid bzw. berufsunfähig ist
- **Arbeitswilligkeit** (§ 9 ALVG, **Zumutbarkeitsbestimmungen**: körperliche Fähigkeiten, Gesundheit/Sittlichkeit nicht gefährdet, angemessen entlohnt, in angemessener Zeit erreichbar oder entsprechende Unterkunft am Arbeitsort, **Berufsschutz** in den ersten 100 Tagen AL, später kein Berufsschutz; 120 Tage: 85% Letztentgelt, später: 75%; Teilnahme an Schulungen und Wiedereingliederung)
- **Arbeitslosigkeit** (§ 12 ALVG): nach Beendigung der unselb. Beschäftigung keine neue Arbeit aufgenommen (über geringfügig DV=366,33 €)!
- 131.204 BezieherInnen (Jahresdurchschnittsbestand 2010)

Arbeitslosenversicherung

AIG – Anwartschaft, Leistungshöhe und -dauer

Ad b) Erfüllung der **Anwartschaft** (§ 14 ALVG): **52 Wochen** beitragspflichtige Beschäftigung **in zwei Jahren=Rahmenfrist** bzw. bei neuerlicher Inanspruchnahme 28 Wochen in einem Jahr; Rahmenfristerstreckung auf 5 Jahre möglich

Ad c) **Bezugsdauer** (§ 18 ALVG): richtet sich nach Beitragszeiten und Alter: Regeldauer **20 Wo**; 30 Wo (letzte 5 Jahre 3 Jahr Besch.), 39 Wo (10J/6J, Alter 40 Jahre) / 52 Wo (15J/9J, Alter 50 Jahre); Dauer verlängert sich um Maßnahmendauer Schulung/Wiedereingliederung (um max. 3 Jahre)

- **Leistungshöhe** (§ 20 ALVG): Grundbetrag von **55% des Nettoeinkommens** (Jahresbeitragsgrundlage: letztes/vorletztes Jahr) + allfällige **Familienzuschläge** (Kinder-Unterhalt, 0,97 € tägl.), + allfälliger **Ergänzungsbeitrag** (wenn Grundbetrag+FZ unter Ausgleichszulagenrichtsatz 783,99 €, max. 60% bzw. 80% Nettoersatzquote)
 - Durchschnittliche Höhe 2010: 27,90 € pro Tag bzw. ~ **840 € pro Monat**
 - Durchschnittliche Ersatzrate 2009: **61% des Nettoeinkommens** (durchschnittl. Nettoeinko.–alle Unselb: 1512 €; Brutto 2196 € inkl.Sonderzahlungen)

Arbeitslosenversicherung: Selbstständige, NH

Arbeitslosenversicherung für **Selbstständige**:

- Freiwillig, seit 1.1.2009 (mit Stichtag 02.05.2011: 867 Versicherte!)
- Definition „Selbstständigkeit“ – pensionsversichert nach GSVG, FSVG
- Ähnliche Anspruchsvoraussetzungen wie unselbstständig Beschäftigte (Anwartschaften, Bezugsdauern 20-52 Wochen)
- Austritt erst 8 Jahre nach Eintritt möglich
- Beitragsleistung: Wahl zwischen $\frac{1}{4}$, $\frac{1}{2}$, $\frac{3}{4}$ GSVG-Höchstbeitragsgrundlage, 6% Beitragssatz (73,5 €, 147 € oder 220,5 € monatl. Beiträge)
- Leistungshöhe: 19,72 €, 31,42 €, 43,18 €

Notstandshilfe (wenn der Anspruch auf ALG bzw. Übergangsgeld erschöpft ist und **Notlage** vorliegt-Bedürftigkeitsprüfung, Anschlussleistung)

- Durchschnittliche Höhe 2010: € 21,20 pro Tag (~ € 636 pro Monat)
- 92% bzw. 95% des ALG-Grundbetrages + Familienzuschläge
- Anrechnung des Partnereinkommens!
- Zuerkennung für jeweils 52 Wochen
- Leistung zwischen Arbeitslosengeld und Sozialhilfe
- 97.931 BezieherInnen (Jahresdurchschnitt 2010)

Arbeitslosenversicherung: Weitere Leistungen

- **Übergangsgeld:** Wenn keine Aussicht auf Wiedereingliederung in Arbeitsmarkt, Personen (Frauen 57 Jahre, Männer 62 Jahre), müssen nicht dem Arbeitsmarkt zur Verfügung stehen
- Die **Überbrückungshilfe** bei Ausscheiden von Bundesbediensteten eines Dienststandes gedacht, der von der Arbeitslosenversicherungspflicht ausgenommen ist, wenn kein Anspruch auf Ruhe- oder Versorgungsgenuss besteht.
- **Pensionsvorschuss:** Wenn Pensionsleistungen (I- und Alterspension) beantragt, bis Entscheidung, Antrag auf Pensionsbevorschussung stellen.
- **Weiterbildungsgeld:** Weiterbildungsmaßnahme (AG-Zustimmung), 2-12 Monate, Voraussetzung: 6 Monate Beschäftigungs-dauer (Jahresdurchschnittsbestand: **6439**=2,6% aller AL)
- **Altersteilzeitgeld:** Arbeitszeitreduktion 40-60%, kontinuierlich (Kostenersatz 90%) oder geblockt (Kostenersatz 50%), max. 5/7 Jahre vor Pension (durchschn.2010: **17.700**=0,53% der Unselbst.)

Verteilung der AIV-Leistungshöhen

Verteilung aller monatlicher AIV-Leistungsansprüche 2010 in %
(Durchschnittliches ALG: 840 € NH: 636 €)

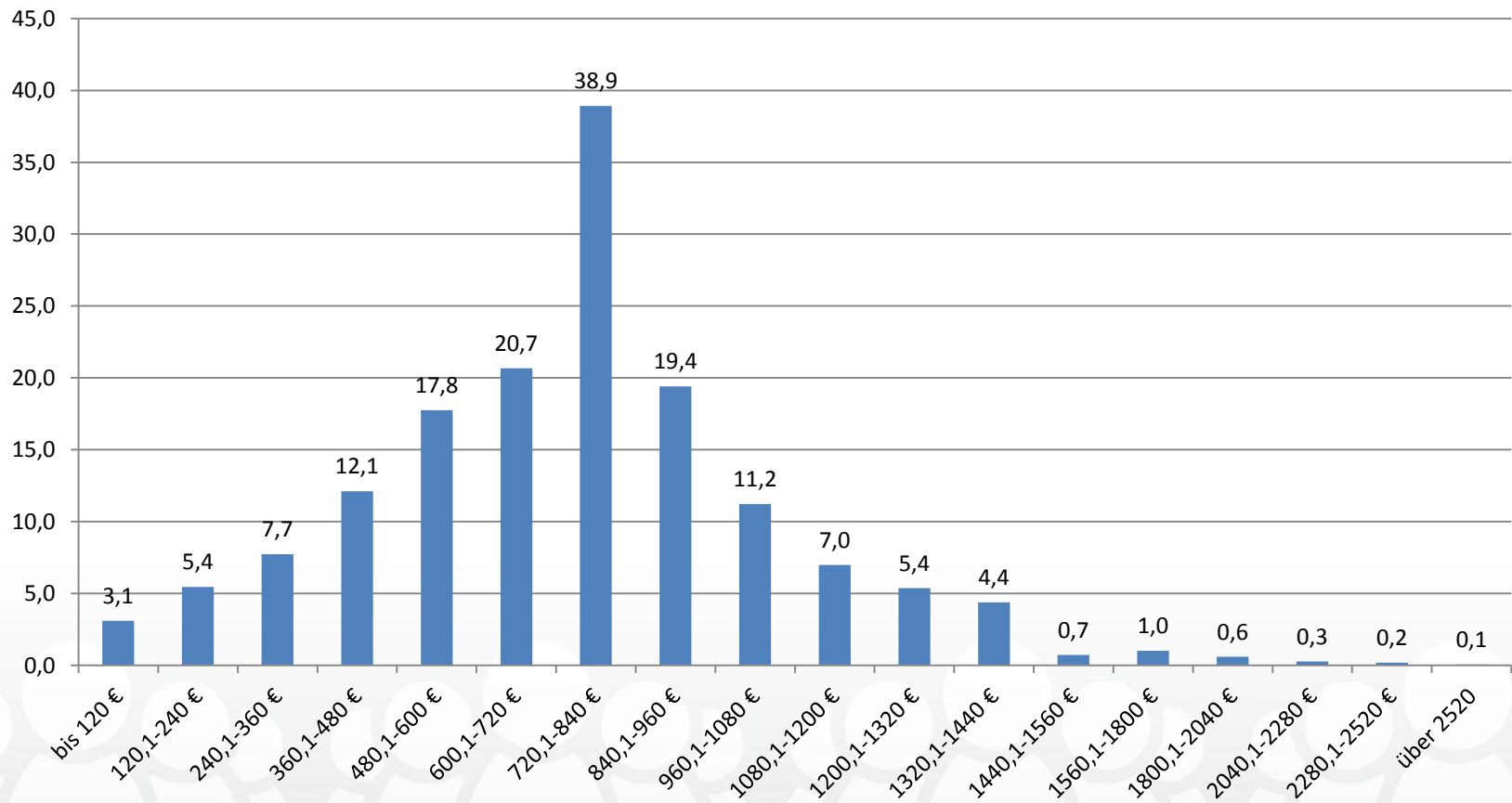
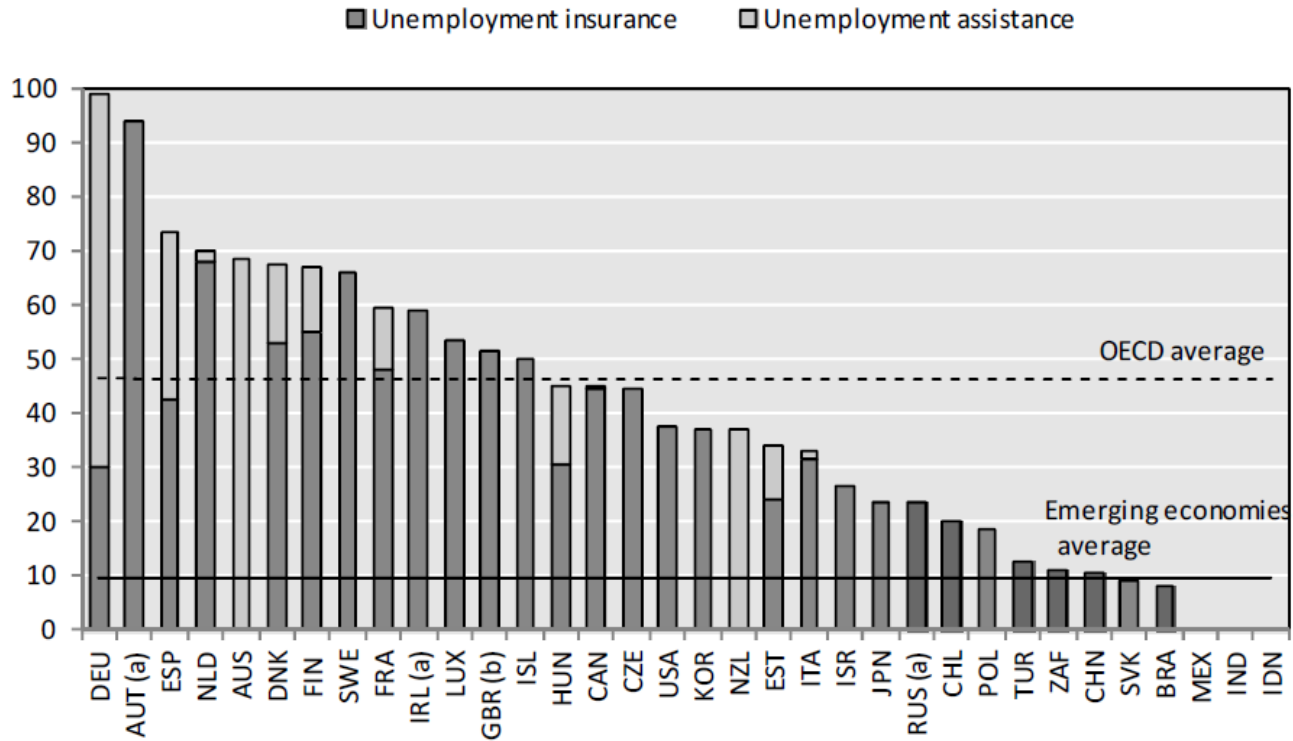


Figure 2.5. Unemployment benefit reciprocity rates

Percentage of total unemployed, 2007/2008



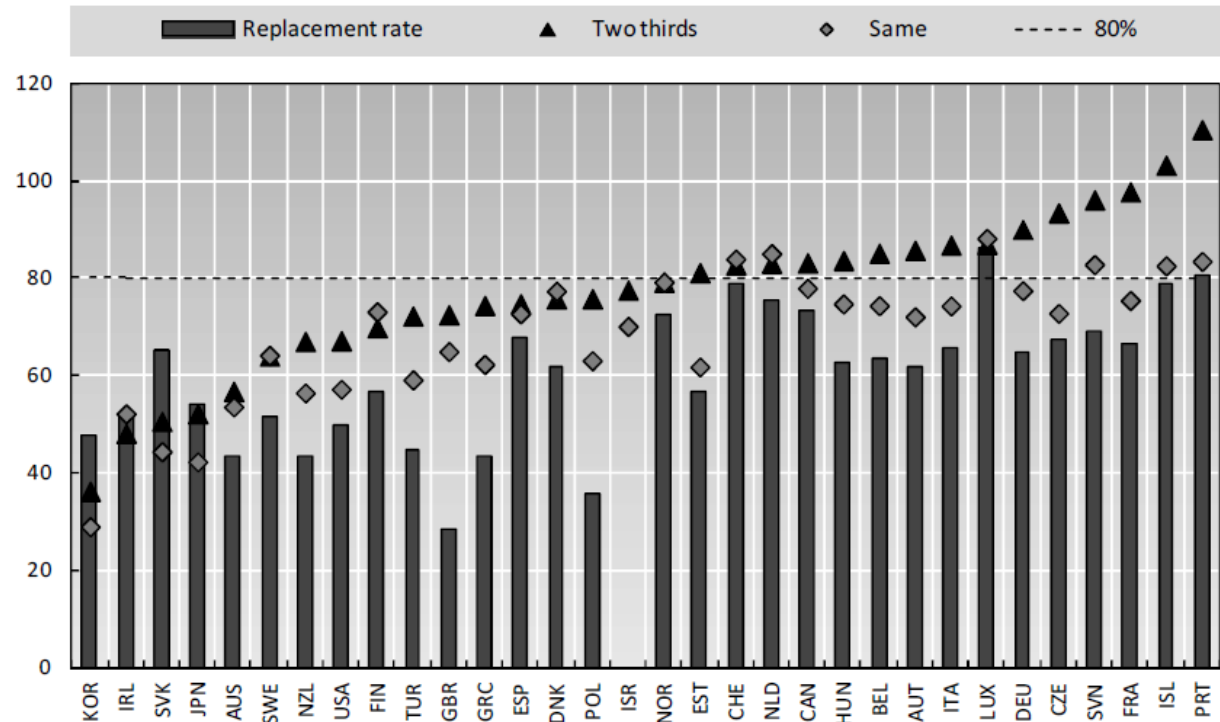
a) Data are not available for recipients of unemployment assistance which exists in case the unemployed do not meet minimum eligibility conditions for UI or exhausted the right to UI benefits. The overall percentage of covered unemployed is underestimated.

b) Includes Jobseeker's allowance (social insurance and social assistance)

Source: ILO Social Security Inquiry database and national sources.

Figure 1.24. Incentives to re-enter employment: transition from unemployment benefits to work, 2009

Average effective tax rate and replacement rates, average of singles and one-earner couples with or without children at 100% of AW level^a



a. Results relate to the situation of a person who has just become unemployed and receives unemployment benefits (following any waiting period) based on previous earnings equal to the average wage (AW). Hourly earnings following the subsequent transition into work correspond to the AW level throughout so that a person making a transition into a half-time job would have total earnings equal to 50% of AW. No social assistance "top-ups" are assumed to be available in either the in-work or out-of-work situation. Any income taxes payable on unemployment benefits are determined in relation to annualised benefit values (i.e. monthly values multiplied by 12) even if the maximum benefit duration is shorter than 12 months. See Annex A for details. Given the transition into employment, in-work benefits that depend on the transition are available. Children are assumed to be aged four and six years and neither childcare benefits nor childcare costs are considered. For married couples, the percentage of APW relates to one spouse only; the second spouse is assumed to be inactive with no earnings in a one-earner couple.

Source: OECD tax-benefit models (www.oecd.org/els/social/workincentives).

Anreiz zur Arbeitsaufnahme

Net Replacement Rates for six family types: initial phase of unemployment
2009, different earnings levels¹

	67% of AW						100% of AW						150% of AW					
	No children			2 children			No children			2 children			No children			2 children		
	Single person	One-earner married couple	Two-earner married couple	Lone parent	One-earner married couple	Two-earner married couple	Single person	One-earner married couple	Two-earner married couple	Lone parent	One-earner married couple	Two-earner married couple	Single person	One-earner married couple	Two-earner married couple	Lone parent	One-earner married couple	Two-earner married couple
OECD countries																		
Australia	43	63	55	60	71	69	31	49	46	52	60	60	22	35	37	42	48	51
Austria	55	57	80	71	73	85	55	56	77	67	69	81	43	44	64	51	52	68
Belgium	89	77	85	87	77	87	67	58	73	69	60	75	49	44	60	53	47	63
Canada	64	65	81	75	76	85	63	65	77	83	84	81	44	46	61	64	64	66
Czech Republic	75	76	87	82	79	92	66	69	83	74	67	87	52	50	70	54	51	72
Denmark	84	85	91	90	88	93	60	63	74	75	73	77	46	48	61	64	59	64
Estonia	54	56	77	62	56	79	53	55	72	60	59	74	53	54	68	57	57	69
Finland	64	75	78	85	83	83	52	60	72	74	72	76	44	47	63	60	57	67
France	70	72	84	82	82	84	67	66	80	71	71	82	69	67	77	68	67	78
Germany	60	64	88	82	81	92	60	59	85	73	76	89	57	57	79	65	67	85
Greece	65	70	83	78	83	92	52	56	69	57	60	75	37	40	56	47	49	61
Hungary	73	75	86	81	79	89	58	60	76	68	67	80	43	44	63	53	53	68
Iceland	77	72	89	84	77	91	77	80	86	83	83	88	56	61	71	65	67	74
Ireland	46	72	73	67	76	77	33	52	61	60	63	65	25	39	50	48	49	55
Israel ²	74	74	86	66	70	89	66	66	80	64	67	83	58	58	72	59	59	76
Italy	72	75	86	77	74	88	59	64	75	72	71	77	43	47	61	57	56	65
Japan	67	66	85	70	65	85	55	54	74	54	54	75	46	45	64	45	45	64
Korea	55	55	77	57	54	78	48	48	69	49	47	69	33	33	55	34	33	54
Luxembourg	82	81	89	88	89	93	84	82	88	91	88	92	76	74	82	80	77	84
Netherlands	76	88	84	75	84	81	74	76	82	77	86	80	57	59	69	57	62	68
New Zealand	52	71	57	70	75	64	36	54	46	55	59	55	26	39	37	44	48	46
Norway	67	69	84	88	89	86	65	67	80	87	71	82	47	49	65	65	52	67
Poland	66	69	71	86	62	77	45	47	58	65	49	63	31	32	45	45	35	50
Portugal	78	75	91	79	77	91	84	78	92	82	78	93	82	76	88	82	76	88
Slovak Republic	60	58	83	69	61	84	64	58	81	80	60	82	66	61	79	78	63	80
Slovenia	76	83	88	82	83	92	65	73	79	87	83	82	46	52	64	67	66	67
Spain	78	74	89	75	75	88	60	60	77	75	75	85	41	41	61	53	53	68
Sweden	69	69	85	83	80	86	48	48	69	65	58	71	36	36	58	51	44	60
Switzerland	81	82	88	83	83	89	71	72	81	86	87	88	72	70	79	81	81	86
Turkey ³	65	64	86	64	63	86	45	45	70	45	44	70	31	31	55	31	31	55
United Kingdom	55	66	59	74	79	68	38	46	49	64	71	57	26	32	39	46	51	46
United States	60	58	82	52	49	85	51	51	73	50	47	74	37	36	58	35	34	59
Non-OECD countries																		
Bulgaria	77	77	88	81	81	89	54	54	72	60	60	75	36	36	56	42	42	59
Cyprus ⁴	n/a	n/a	n/a	n/a	n/a	n/a	n/a	n/a	n/a	n/a	n/a	n/a	n/a	n/a	n/a	n/a	n/a	n/a
Latvia	83	78	94	76	73	95	84	80	93	78	75	93	84	82	91	80	78	92
Lithuania	83	83	91	81	81	92	68	68	81	68	68	82	46	46	63	47	47	67
Malta	48	65	73	70	70	77	36	49	60	57	57	64	25	34	49	41	41	52
Romania	64	63	82	67	66	83	48	47	69	53	52	73	36	36	57	43	42	60

1. Initial phase of unemployment but following any waiting period. No social assistance "top-ups" are assumed to be available in either the in-work or out-of-work situation. Any income taxes payable on unemployment benefits are determined in relation to annualised benefit values (i.e. monthly values multiplied by 12) even if the maximum benefit duration is shorter than 12 months. See Annex A for details. For married couples the percentage of AW relates to one spouse only; the second spouse is assumed to be "inactive" with no earnings in a one-earner couple and to have full-time earnings equal to 67% of AW in a two-earner couple. Children are aged 4 and 6 and neither childcare benefits nor childcare costs are considered.

2. The statistical data for Israel are supplied by and under the responsibility of the relevant Israeli authorities. The use of such data by the OECD is without prejudice to the status of the Golan Heights, East Jerusalem and Israeli settlements in the West Bank under the terms of international law.

3. AW value is not available. Calculations are based on APW.

4. * Footnote by Turkey: The information in this document with reference to « Cyprus » relates to the southern part of the Island. There is no single authority representing both Turkish and Greek Cypriot people on the Island. Turkey recognizes the Turkish Republic of Northern Cyprus (TRNC). Until a lasting and equitable solution is found within the context of United Nations, Turkey shall preserve its position concerning the "Cyprus issue".

* Footnote by all the European Union Member States of the OECD and the European Commission: The Republic of Cyprus is recognized by all members of the United Nations with the exception of Turkey. The information in this document relates to the area under the effective control of the Government of the Republic of Cyprus.

Source: OECD, Tax-Benefit Models. www.oecd.org/els/social/workincentives

Anreiz zur Arbeits- aufnahme

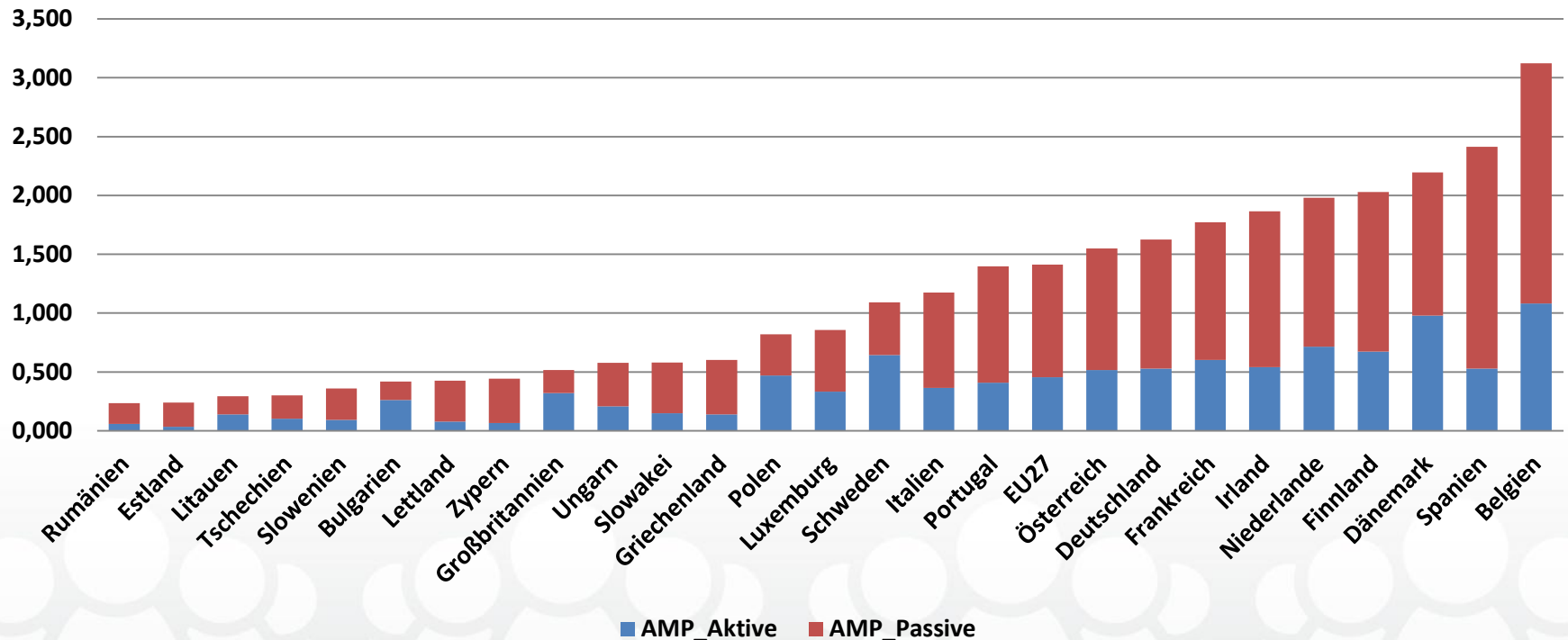
Finanzierung und Ausgaben



Arbeitslosenversicherung: Finanzierung und Ausgabenstruktur (aktiv-passiv)

Beiträge: 3% von AG und 3% von AN Bemessungsgrundlage (zwischen Geringfügigkeitsgrenze 366,33 € und Höchstbeitragsgrenze 4110 €)

Ausgabenniveau im EU-Vergleich: Aktive und passive Ausgaben in % des BIP (2008)



Arbeitslosenversicherung: Finanzierung und Ausgabenstruktur (aktiv, aktivierend, passiv)

Ausgabenstruktur in der österreichischen AMP 2010 in Mio €			
	Aktiv	Aktivierend	Passiv
Arbeitslosengeld (+KV, ohne PV)			1761
Notstandshilfe (+KV, ohne PV)			1018
Überbrückungshilfe			5
Übergangsgeld			102
Weiterbildungsgeld			81
Aktivierende Qualifizierung		709	
Altersteilzeit		255	
Beschäftigung	306		
Eingliederungs- beihilfe	116		
Öffentl. Beschäft. (SÖB, GBP)	123		
Qualifizierung	687		
Unterstützung (Beratung, Kinderbetreuung, Mobilität)	86		
Summe	1324	964	3577

Aktive und aktivierende Arbeitsmarktpolitik¹⁾

in € Mio

aktive Arbeitsmarktpolitik²⁾

	2007	2008	2009	2010	2011
AMS	846	882	1.120	1.079	975
BMASK - Sektion VI	61	30	57	52	43
BMASK-IEF Lehrlingsausbildungsprämie ⁴⁾	139	143	63	30	
BMASK-IEF Beihilfen nach § 19 BAG		5	71	163	159
Summe aktive Arbeitsmarktpolitik	1.046	1.060	1.310	1.324	1.177

aktivierende Arbeitsmarktpolitik

	2007	2008	2009	2010	2011
Aktivierende AMP für Qualifizierung ³⁾	379	372	547	709	622
Altersteilzeitgeld	411	358	290	255	228
Gesamtsumme	790	730	836	964	850

Summe aktive + aktivierende Arbeitsmarktpolitik

	2007	2008	2009	2010	2011
Aktive + aktivierende AMP	1.836	1.790	2.146	2.288	2.027
Veränderung gegenüber dem Vorjahr	-4	-2	20	7	-11

1) ohne unternehmensbezogene Arbeitsmarktförderung gem. AMFG

2) Paragraphen 1/2011*, 1/2023*, Kurzarbeits- bzw. Aktivierungsbeihilfe und Lehrlingsausbildungsförderung nach §13e IESG

3) ohne Sozialversicherungsbeiträge zur DLU gem. §35 AMSG

4) zweckgebundene Mittel

Passive AMP					
	2007	2008	2009	2010	2011
Gebarung Arbeitsmarktpolitik					
Leistungen nach dem AIVG ⁴⁾	3.508	3.371	4.220	4.557	4.351
Sonderunterstützung ⁵⁾	35	37	37	35	32
- aktivierende AMP/KUA/AB	-790	-730	-950	-1.019	-912
Summe Gebarung AMP	2.753	2.678	3.307	3.573	3.471
nicht zweckgebundene Gebarung					
Überbrückungshilfe an ehem. öff. Bed. ⁶⁾	6	4	5	4	4
Summe n.zw. Gebarung	6	4	5	4	4
Summe passive AMP	2.759	2.682	3.311	3.577	3.475
Gesamte Ausgaben für Arbeitsmarktpolitik					
	2007	2008	2009	2010	2011
Gebarung Arbeitsmarktpolitik	4.744	4.650	5.686	6.061	5.771
n. zw. Gebarung	231	212	224	277	235
Gesamtausgaben	4.975	4.862	5.910	6.338	6.007
Anteile an Gesamtausgaben in Prozent					
Aktive/aktivierende AMP	37	37	36	36	34
Passive AMP	55	55	56	56	58

Aktive Programme



Maßnahmen der aktiven Arbeitsmarktpolitik

- **Beschäftigung:**
 - Eingliederungsbeihilfen, Kombilohn neu
 - Sozialökonomische Betriebe, Gemeinnützige Beschäftigungsprojekte
 - Kurzarbeit (mit Qualifizierung)
 - Solidaritätsprämien
 - Förderung von Ein-Personen-Unternehmen
- **Qualifizierung:**
 - Arbeitsstiftungen
 - Berufliche Mobilität (Aktive Arbeitssuche, Orientierung, Qualifizierung, Training)
 - Beihilfe zu Kurskosten und Kursnebenkosten
 - Qualifizierungsförderung für Beschäftigte
 - Deckung des Lebensunterhalts
 - Maßnahmen für Jugendliche (Lehrstellenförderung, ...)
- **Unterstützung:**
 - Beratungs- und Betreuungseinrichtungen
 - Kinderbetreuungseinrichtungen
 - Unternehmensgründungsprogramm und Gründungsbeihilfe
 - Geografische Mobilität (Vorstellbeihilfe, Entfernungsbihilfe, Übersiedlungshilfe)

Kurzbeschreibung der Programme 2011 (1)

Eingliederungsbeihilfe

- *Beschreibung:* Lohnsubvention an AG von max. 2/3 Bruttolohn, max. 2 Jahre
- *Ausgaben/Zustgang:* € 61 Mio., 29.500 Teilnahmen
- *Zielgruppe:* Langzeitarbeitslose, von LZA Bedrohte, Ältere
- *Dauer:* 96 Tage
- *Wirkung:* positiv v.a bei Älteren und Frauen

Kombilohn

- *Beschreibung:* Förderung der Arbeitsaufnahme für AN, € 650-1.700; in Höhe von € 300 bei über 35 Wochenstunden, sonst € 150
- *Ausgaben/Zugang:* € 7,4 Mio., 8.600 Teilnahmen
- *Zielgruppe:* über 50 Jährige, Wiedereinsteigerinnen, Behinderte, LZA
- *Dauer:* 208 Tage

Sozialökonomische Betriebe/Gemeinnützige Beschäftigungsprojekte

- *Beschreibung:* Befristete Transitarbeitsplätze für Schwervermittelbare im marktnahen, aber gemeinnützigen Bereich, zusätzlich Qualifizierung und sozialpädagogische Betreuung

Kurzbeschreibung der Programme 2011 (2)

- *Ausgaben/Zugang:* € 140 Mio., 27.000 TeilnehmerInne
- *Zielgruppe:* Schwervermittelbare Personen (LZA, Ältere, Behindert, „Fehlangepasste“
- *Dauer:* 100 Tage
- *Wirkungen:* positiv v. a. für ältere Personen und Frauen

Kurzarbeit

- *Beschreibung:* Bei temporären wirtschaftlichen Schwierigkeiten, Sozialpartner-Einigung, Reduktion der Arbeitszeit um 10%-90% der Normalarbeitszeit; Ausgleich des Verdienstentganges durch Beihilfe auf bis zu 90% des vorangegangenen Bezuges
- *Ausgaben/Zustrom (2009, Krise):* € 113 Mio., 66.500 TeilnehmerInnen
- *Zielgruppe:* Keine (Inanspruchnahme v.a. im Metallbereich)

Solidaritätsprämienmodell

- *Beschreibung:* Beihilfe, wenn mehrere AN Arbeitszeit reduzieren und dafür Ersatzarbeitskräfte eingestellt werden
- *Ausgaben/Zustrom:* € 0,8 Mio., 314 Personen
- *Dauer:* 711 Tage

Kurzbeschreibung der Programme 2011 (3)

Förderung Ein-Personen-Unternehmen

- *Beschreibung:* Bei Einstellung der ersten Arbeitskraft, Förderung in Höhe von 25% des Bruttolohnes, für die Dauer von einem Jahr
- *Ausgaben/Zustrom:* € 1,5 Mio., 980 Personen
- *Dauer:* 325 Tage

Arbeitsstiftungen

- *Beschreibung:* Outplacement – großes Maßnahmenpaket an Orientierung und Umschulung, finanziert von AMS, Betrieb, AL, Länder, etc.; Implacment – gezielte Schulung für konkreten Bedarf von Unternehmen
- *Ausgaben/Zugang:* € 117 Mio., 3700 Personen
- *Zielgruppe:* Keine spezifische
- *Dauer:* 454 Tage
- *Wirkung:* Stahlstifung positive Wirkungen auf Beschäftigung (Ältere) und Einkommen (Jüngere)

Berufliche Mobilität (Orientierung, Aktive Arbeitssuche, Aus- und Weiterbildung, Arbeitstraining)

- *Beschreibung:* Berater trifft Entscheidung, welcher Kurs gemacht wird; breite Palette

Kurzbeschreibung der Programme 2011 (4)

an Kursen und Maßnahmen, die über Träger (Anbieter) abgewickelt werden;

- *Ausgaben/Zugang:* 2/3 aller Förderungen/Ausgaben der aktiven AMP gehen in Qualifizierung (Berufliche Mobilität); € 455 Mio., 180.000 Personen
- *Zielgruppe:* keine spezifische
- *Dauer:* 82 Tage
- *Wirkung:* Orientierungskurse wirken häufig nicht; Qualifizierung für Frauen im Haupterwerbsalter hilfreich

Kurskosten

- *Beschreibung:* vom AL frei gewählte Kurse (AMS-BeraterIn muss zustimmen)
- *Ausgaben/Zugang:* € 59 Mio., 42.000 Personen
- *Zielgruppe:* Keine
- *Dauer:* 49 Tage
- *Wirkung:* Sehr gute Wirkungen

Qualifizierung für Beschäftigte

- *Beschreibung:* ESF-geförderte Schulungen von Beschäftigten
- *Ausgaben/Zugang:* € 23 Mio., 49.000 Personen
- *Zielgruppe:* Frauen, Ältere über 45 Jahren

Kurzbeschreibung der Programme 2011 (5)

- *Dauer:* 49 Tage
- *Wirkung:* ?

DLU

- *Beschreibung:* Dient der Existenzsicherung während einer arbeitsmarktpolitischen Maßnahmenteilnahme, € 8-18 täglich oder AIG-Fortbezug
- *Ausgaben/Zugang:* € 88,4 Mio., 225.000 Personen
- *Dauer:* 78 Tage

Jugendliche

- *Beschreibung:* Betriebbezogenen Lehrstellenförderung und AMS-Lehrstellenförderung, ÜBA, IBA, Sonderprogramme wie Jugendcoaching, Aktion Zukunft Jugend
- *Ausgaben/Zugang:* € 632 Mio., 95.900 (nur AMS-gefördert)
- *Dauer (Lehrstellenförderung):* 300 Tage

Beratungs- und Betreuungseinrichtungen

- *Beschreibung:* Beratungs- und Betreuungsleistungen für das AMS
- *Ausgaben/Zugang:* € 61 Mio., 29.600
- *Zielgruppe:* Personen mit besonderen Beratungs- und Betreuungsbedürfnissen wie MigrantInnen, Personen mit Schulden, Haft- und Wohnproblemen, etc.

Kurzbeschreibung der Programme 2011 (6)

Unternehmensgründungsprogramm (Gründungsbeihilfe)

- *Beschreibung:* Beratung und Förderung für Arbeitslose, die sich selbstständig machen wollen
- *Ausgaben/Zugang:* € 17 Mio., 8000 (+5000 GB)
- *Dauer:* 89 bzw. 65 Tage

Mikrokredite

- *Beschreibung:* Mit Krediten in Höhe von max. 12.500 soll der Weg von Arbeitslosen in die Selbstständigkeit erleichtert werden
- *Vergebene Kredite/Zugang:* € 1,7 Mio., 150 Personen

Geographische Mobilität (Vorstell-, Entfernungs-, Übersiedlungsbeihilfen)

- *Beschreibung:* Soll Vorstellungsgespräche, überregionale Beschäftigungsaufnahmen und Übersiedlungen erleichtern
- *Ausgaben/Zugang:* VOR € 0,6 Mio., 9000, ENT € 3,1 Mio., 3200

Kurzbeschreibung der Programme 2011 (7)

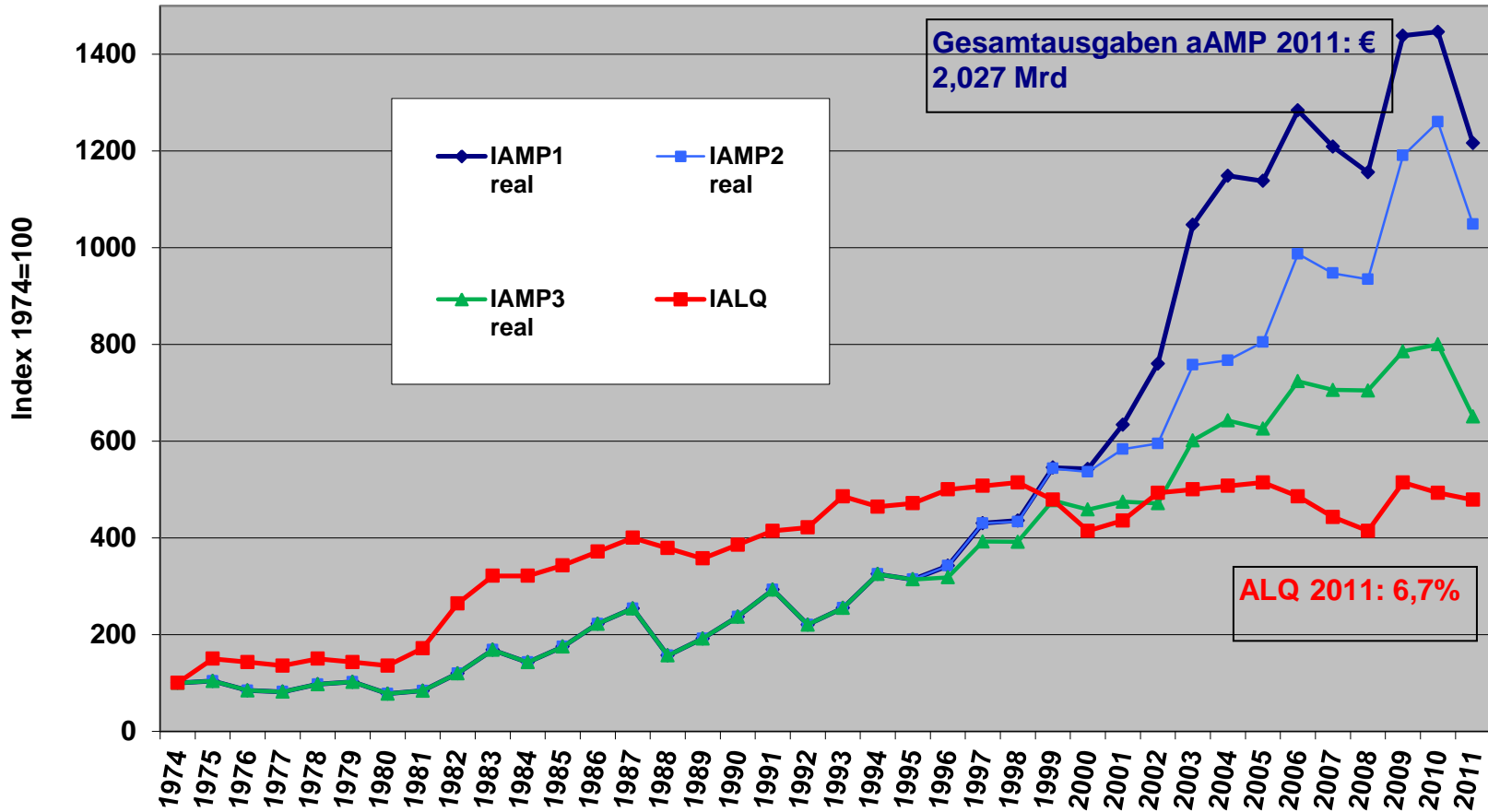
Bildungskarenz

- *Beschreibung:* Ermöglicht Weiterbildung von Beschäftigten, für eine Dauer von 2-12 Monaten; ALG als Leistung
- *Ausgaben/Zugang:* € 110 Mio., 11.000 Personen
- *Dauer:* 280 Tage
- *Wirkung:* nur positive für Personen mit Lehrabschluss

Altersteilzeit

- *Beschreibung:* Soll Übergang in die Pension erleichtern, durch geförderte Arbeitszeitreduktion (geblockt oder gleitend)
- *Ausgaben/Zugang:* € 225 Mio, 5300 Personen
- *Zielgruppe:* Älter über 53 (Frauen)/ 58 (Männer) Jahren
- *Dauer:* 1170 Tage
- *Wirkung:* Nur AL-Risiko wird verringert, aber auch Beschäftigungsvolumen

Inflationsbereinigte Ausgaben für aktive und aktivierende Arbeitsmarktpolitik und Arbeitslosigkeit in Österreich, 1974-2012



IAMP1real: Aktive + Aktivierte (Qualifizierung, ATZG) + JASG + KUA
 IAMP2real: Aktive + Aktivierte Qualifizierung + JASG (ohne ATZG, ohne KUA)
 IAMP3real: Aktive (ohne KUA) + JASG

AMS-Förderungen und Beihilfen

im Jahr 2011

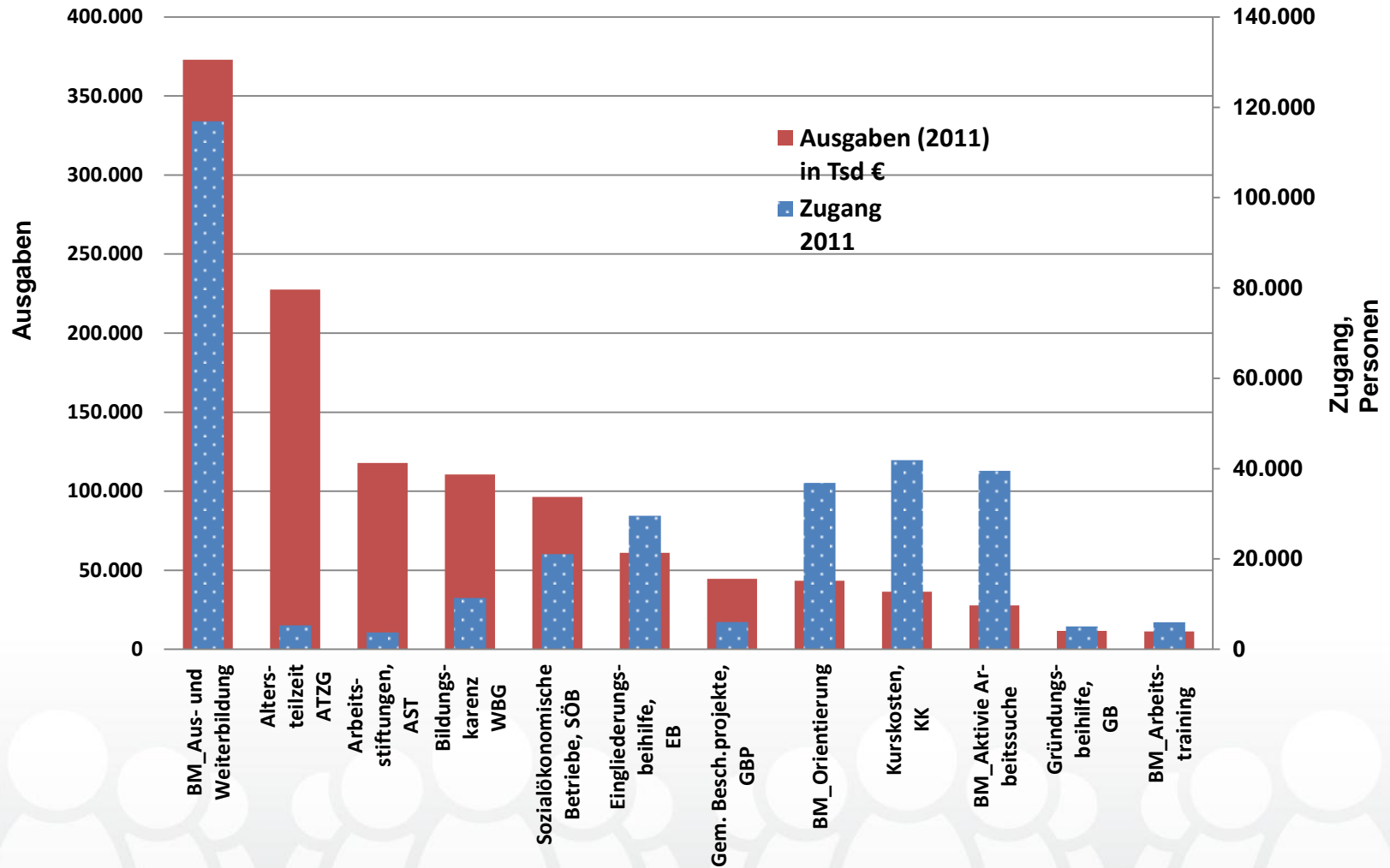


Zusammen

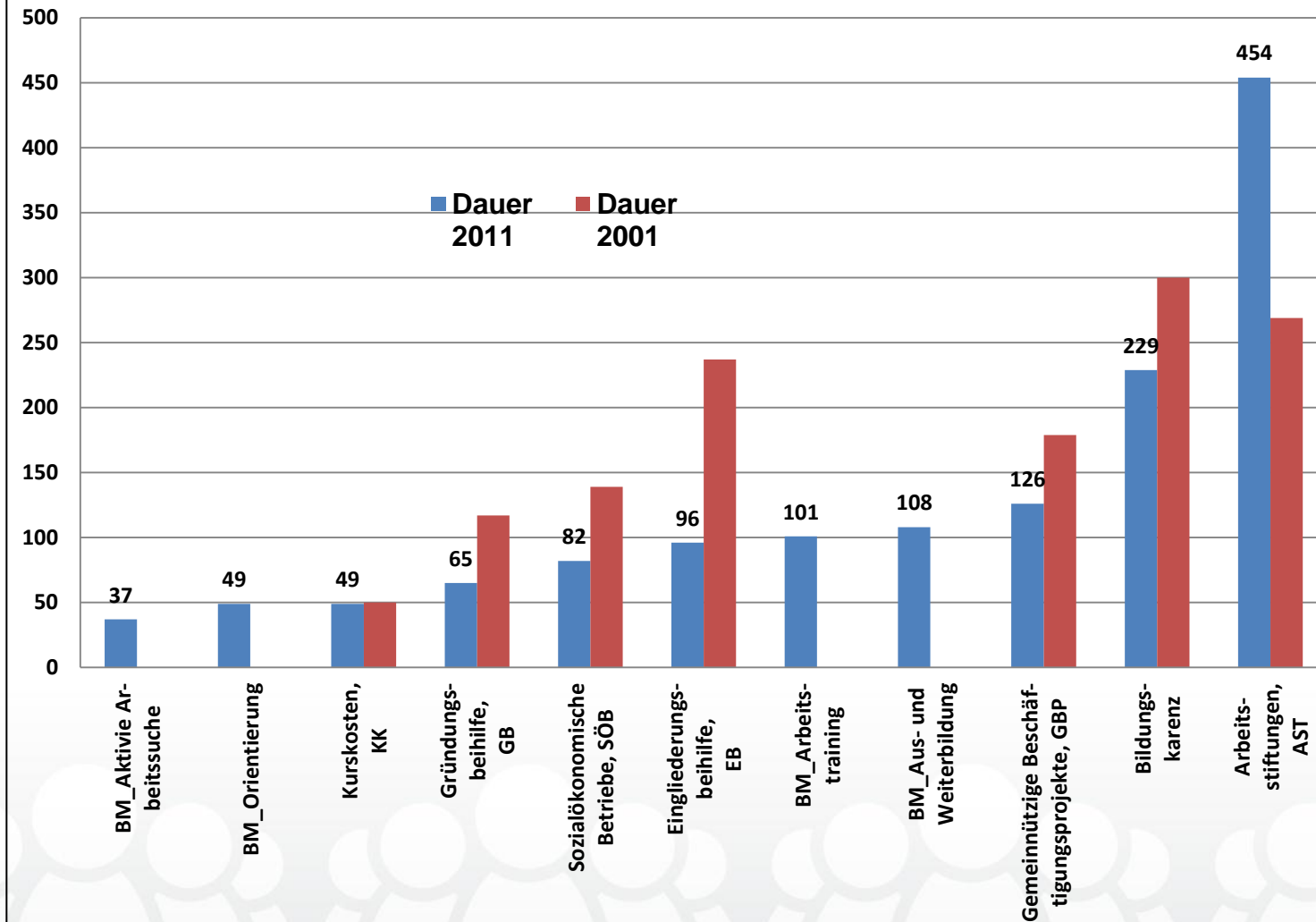
	Anzahl Personen ¹	Veränderungen gegenüber dem Vorjahr	
		absolut	in %
Alle Beihilfen	377.869	- 60.496	- 13,8%
davon Beschäftigung	65.921	- 26.848	- 28,9%
darunter			
Betriebliche Eingliederungsbeihilfen	29.433	- 12.270	- 29,4%
Kurzarbeitsbeihilfe ²	3.822	- 19.884	- 83,9%
Sozialökonomische Betriebe und Gemeinnützige Beschäftigungsprojekte	26.929	- 397	- 1,5%
davon Qualifizierung	310.049	- 35.376	- 10,2%
darunter			
Arbeitsstiftungen	14.306	- 5.939	- 29,3%
Bildungsmaßnahmen	179.539	- 22.064	- 10,9%
Kurskosten	41.719	- 4.107	- 9,0%
Lehrstellenförderung ³	13.505	- 7.937	- 37,0%
Qualifizierung für Beschäftigte	48.890	+ 345	+ 0,7%
Beihilfe zur Deckung des Lebensunterhaltes	224.690	- 29.145	- 11,5%
davon Unterstützung	91.303	- 1.466	- 1,6%
darunter			
Beratungs- und Betreuungseinrichtungen	69.805	- 855	- 1,2%
Gründungsbeihilfe und Unternehmensgründungsprogramme	8.110	- 1.159	- 12,5%



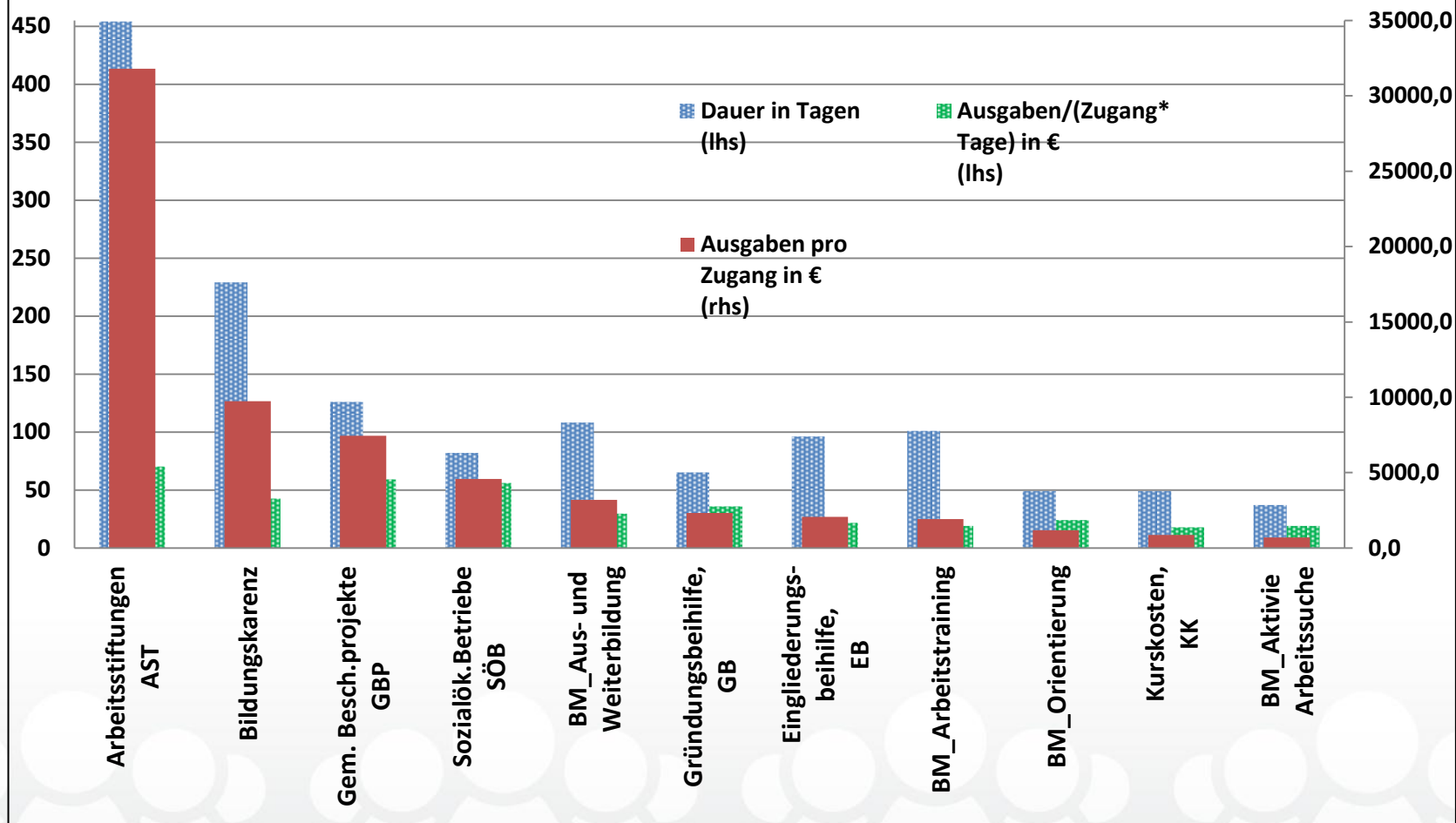
Ausgaben und Zugänge in aktive Programme in Österreich



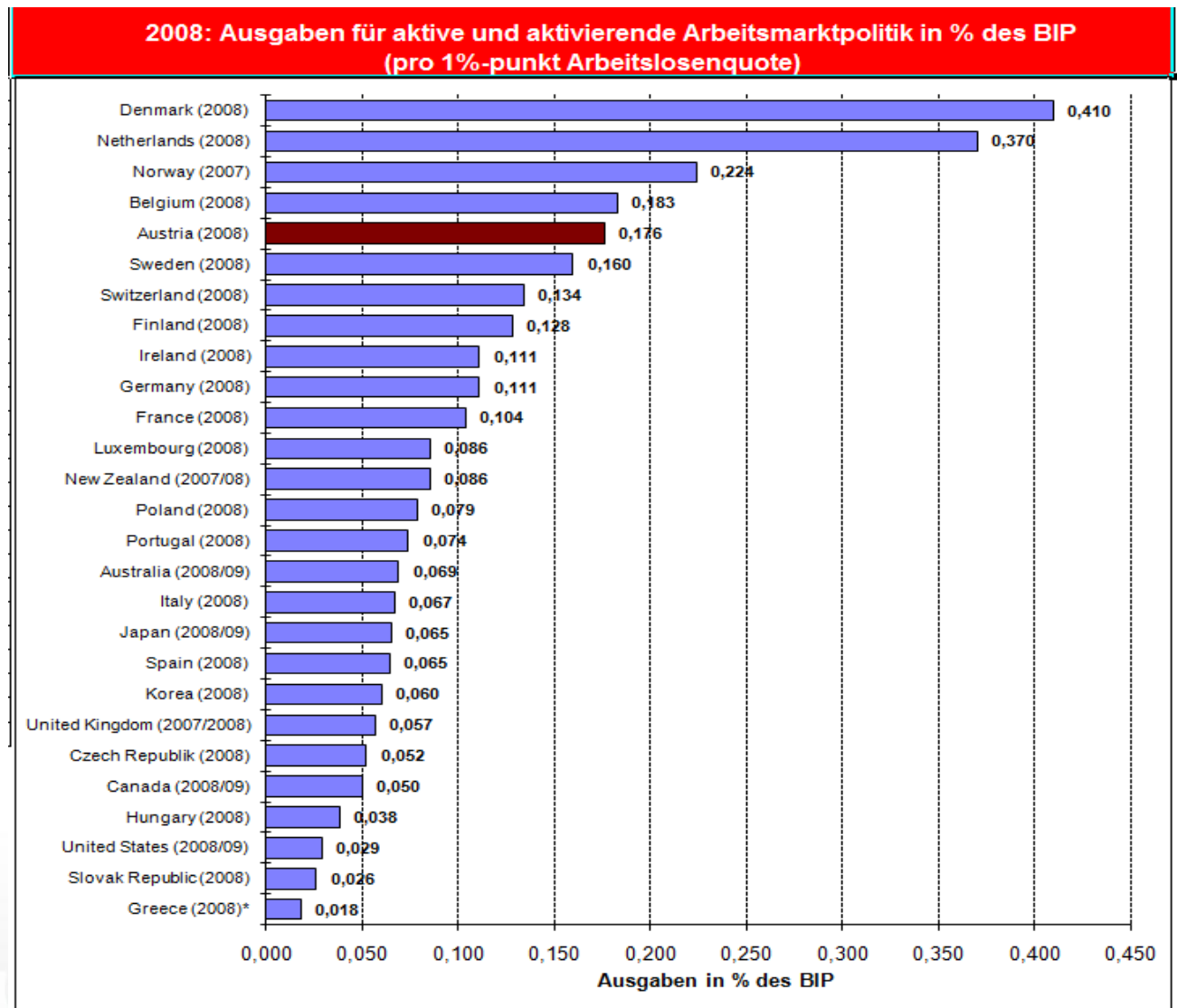
Sehr unterschiedliche Dauern der einzelnen Programme, in Tagen (die sich über die Zeit stark ändern können)



Qualität der Programme, gemessen in Ausgaben pro Teilnahmen (Dauer, Intensität)



Ausgaben für aktive und aktivierende Arbeitsmarktpolitik in % des BIP (2008)

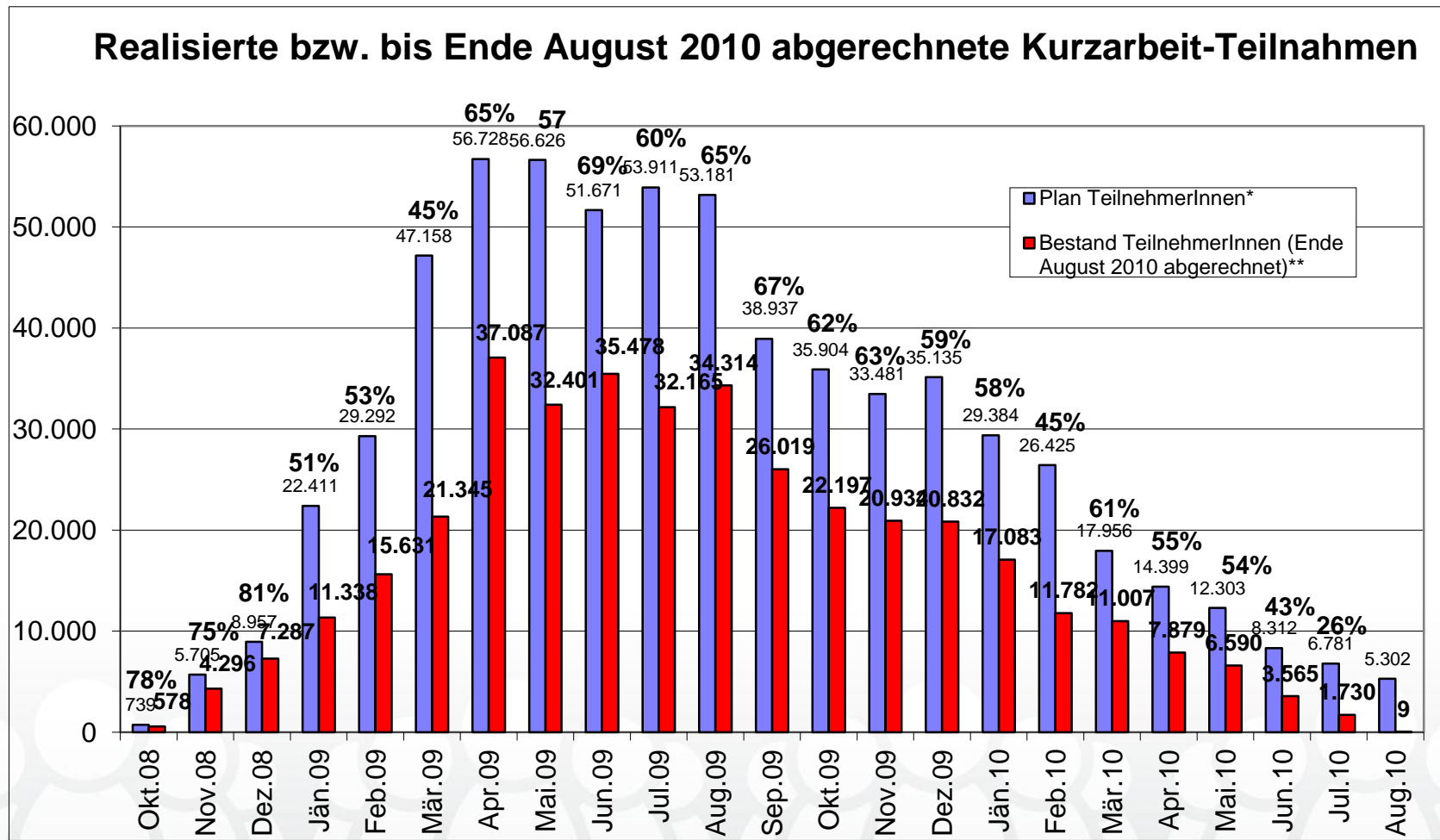


Quellen: OECD (Employment Outlook 2010), EUROSTAT; Eigene Berechnung BMASK

* Griechenland: Nur Eurostat LMP Datenbank Kategorien 2-7 Ausgaben für aktive AMP

Krisenmaßnahme Kurzarbeit

2009: Ca. 66.000 effektiv Kurzarbeitende (durchschnittl. Ca. 26.000; ca. 20% Frauen) in 300 Betrieben; 113 Mio. € , durchschnittl. 24% AZ-Reduktion (13 Mio. Stunden von 5,6 Mrd., 0,25% AZ-Reduktion)



Ausländerbeschäftigung

- Regelungen des Ausländerbeschäftigungsgesetzes (AuslBG): wichtiger Teil der Arbeitsmarktpolitik zur Steuerung des Arbeitskräfteangebots
- Ausländisches Arbeitskräfteangebot: ca. 509.900 (14,0% - Sept. 2010)
- Arbeitslosenquote von AusländerInnen: 8,0% (Registerquote - Sept. 2010)
- Fast 60% des ausländischen Arbeitskräftepotenzials sind Drittstaatsangehörige
- Freier Arbeitsmarktzugang für EU-14- und EWR-Bürger/innen
- Übergangsregelungen für EU-8+2-Bürger/innen laufen mit 30. April 2011 aus (konsequente Anwendung der Gemeinschaftspräferenz)
- Für Drittstaatsangehörige auf Hochqualifizierte, Fachkräfte in Mangelberufen und Schlüsselkräfte (Rot-Weiß-Rot-Card) bzw. Saisoniers (Quoten) beschränkt

Ausländerbeschäftigung – Daten und Fakten

2010	Gesamt	Ausländer	Anteil
Wohnbevölkerung	8.375.290	895.144	10,7%
Arbeitskräftepotenzial	3.611.050	499.445	13,8%
Beschäftigte	3.360.268	451.278	13,4%
Beschäftigungsquote	71,6%	63,0%	(2009)
Vorgemerkte Arbeitslose	250.782	48.167	19,2%
Arbeitslosenquote (EU)	4,4%	10,3%	(2,34x)

Anhang: Arbeitslosenversicherungs- gesetz 1977 (i.d.F. vom 4. 10. 2012)

zu finden unter

<http://www.ris.bka.gv.at/GeltendeFassung.wxe?Abfrage=Bundesnormen&Gesetzesnummer=10008407>

AIVG 1977 (1)

Seit 1977 ca. 170
mal geändert!

Artikel I

Umfang der Versicherung

§ 1. (1) Für den Fall der Arbeitslosigkeit versichert (arbeitslosenversichert) sind

- a) Dienstnehmer, die bei einem oder mehreren Dienstgebern beschäftigt sind,
- b) Lehrlinge

...

- j) Personen,

(2) Ausgenommen von der Arbeitslosenversicherungspflicht sind

- a) Personen,

§ 2. Für die Versicherung der in Heimarbeit

Arbeitslosenversicherung selbständig Erwerbstätiger

§ 3. (1) Erwerbstätige Personen, ...

Meldungen zur Arbeitslosenversicherung

§ 4. (1) Dienstgeber ...

ARTIKEL II

Leistungen

§ 6. (1) Als Geldleistungen aus der Arbeitslosenversicherung werden gewährt:

1. Arbeitslosengeld;
2. Notstandshilfe;
3. Bevorschussung von Leistungen aus der Pensionsversicherung;
4. Weiterbildungsgeld;
5. Altersteilzeitgeld;
6. Übergangsgeld nach Altersteilzeit;
7. Übergangsgeld.

(2) Als Versicherungen aus der Arbeitslosenversicherung werden gewährt:

1. Krankenversicherung
2. Unfallversicherung
3. Pensionsversicherung

AIVG 1977 (2)

Abschnitt 1

Arbeitslosengeld

Voraussetzungen des Anspruches

§ 7. (1) Anspruch auf Arbeitslosengeld hat, wer

1. der Arbeitsvermittlung zur Verfügung steht,
2. die Anwartschaft erfüllt und
3. die Bezugsdauer noch nicht erschöpft hat.

(2) Der Arbeitsvermittlung steht zur Verfügung, wer eine Beschäftigung aufnehmen kann und darf (Abs. 3) und arbeitsfähig (§ 8), arbeitswillig (§ 9) und arbeitslos (§ 12) ist.

(3) Eine Beschäftigung

Arbeitsfähigkeit

§ 8. (1) Arbeitsfähig ist, wer nicht invalid beziehungsweise nicht berufsunfähig im Sinne der für ihn in Betracht kommenden Vorschriften der §§ 255, 273 beziehungsweise 280 des Allgemeinen Sozialversicherungsgesetzes ist.

(2)

Arbeitswilligkeit

§ 9. (1) Arbeitswillig ist, wer bereit ist, eine durch die regionale Geschäftsstelle oder einen vom Arbeitsmarktservice beauftragten, die Arbeitsvermittlung im Einklang mit den Vorschriften der §§ 2 bis 7 des Arbeitsmarktförderungsgesetzes (AMFG), BGBl. Nr. 31/1969 (2) Eine Beschäftigung ist zumutbar, wenn sie den körperlichen Fähigkeiten

(3) In den ersten 100 Tagen des Bezuges von Arbeitslosengeld auf Grund einer neu erworbenen Anwartschaft ist eine Vermittlung in eine nicht dem bisherigen Tätigkeitsbereich entsprechende Tätigkeit nicht zumutbar, wenn dadurch eine

§ 10. (1) Wenn die arbeitslose Person

1. sich weigert, eine ihr von der regionalen Geschäftsstelle oder einen vom Arbeitsmarktservice beauftragten, die Arbeitsvermittlung im Einklang mit den Vorschriften der §§ 2 bis 7 AMFG durchführenden Dienstleister zugewiesene zumutbare Beschäftigung anzunehmen oder die Annahme einer solchen Beschäftigung vereitelt, oder
2. sich ohne wichtigen Grund weigert, einem Auftrag zur Nach(Um)schulung zu entsprechen oder durch ihr Verschulden den Erfolg der Nach(Um)schulung vereitelt, oder
3. ohne wichtigen Grund die Teilnahme an einer Maßnahme zur Wiedereingliederung in den Arbeitsmarkt verweigert oder den Erfolg der Maßnahme vereitelt, oder
4. auf Aufforderung durch die regionale Geschäftsstelle nicht bereit oder in der Lage ist, ausreichende Anstrengungen zur Erlangung einer Beschäftigung nachzuweisen,

so verliert sie für die Dauer der Weigerung, mindestens jedoch für die Dauer der auf die Pflichtverletzung gemäß Z 1 bis 4 folgenden sechs Wochen, den

§ 11. (1) Arbeitslose, deren Dienstverhältnis in Folge eigenen Verschuldens beendet worden ist oder die ihr Dienstverhältnis freiwillig gelöst haben, erhalten für die Dauer von vier Wochen, gerechnet vom Tage der Beendigung des Dienstverhältnisses an, kein Arbeitslosengeld. Dies gilt auch für gemäß § 3 versicherte Personen, deren Erwerbstätigkeit in Folge eigenen Verschuldens oder freiwillig beendet worden ist.

AIVG1977

(3)

Arbeitslosigkeit

§ 12. (1) Arbeitslos ist, wer

1. eine (unselbständige oder selbständige) Erwerbstätigkeit (Beschäftigung) beendet hat,
2. nicht mehr der Pflichtversicherung in der Pensionsversicherung unterliegt oder dieser ausschließlich auf Grund des Weiterbestehens der Pflichtversicherung für den Zeitraum, für den Kündigungsentschädigung gebührt oder eine Ersatzleistung für Urlaubsentgelt oder eine Urlaubsabfindung gewährt wird (§ 16 Abs. 1 lit. k und l), unterliegt und
3. keine neue oder weitere (unselbständige oder selbständige) Erwerbstätigkeit (Beschäftigung) ausübt.

(2) (3) Als arbeitslos im Sinne der Abs. 1 und 2 gilt insbesondere nicht:

- a) wer in einem Dienstverhältnis steht;
- b) wer selbständig erwerbstätig ist;

- g)

Anwartschaft

§ 14. (1) Bei der erstmaligen Inanspruchnahme von Arbeitslosengeld ist die Anwartschaft erfüllt, wenn der Arbeitslose in den letzten 24 Monaten vor Geltendmachung des Anspruches (Rahmenfrist) insgesamt 52 Wochen im Inland arbeitslosenversicherungspflichtig beschäftigt war. Handelt es sich jedoch um einen Arbeitslosen, der das Arbeitslosengeld vor Vollendung des 25. Lebensjahres beantragt, ist die Anwartschaft auf Arbeitslosengeld auch dann erfüllt, wenn der Arbeitslose in den letzten zwölf Monaten vor Geltendmachung des Anspruches (Rahmenfrist) insgesamt 26 Wochen im Inland arbeitslosenversicherungspflichtig beschäftigt war.

(2) Bei jeder weiteren Inanspruchnahme des Arbeitslosengeldes ist die Anwartschaft erfüllt, wenn der Arbeitslose in den letzten 12 Monaten vor Geltendmachung des Anspruches (Rahmenfrist) insgesamt 28 Wochen im Inland arbeitslosenversicherungspflichtig beschäftigt war. Die Anwartschaft ist im Falle einer weiteren Inanspruchnahme auch dann erfüllt, wenn der Arbeitslose die Anwartschaft gemäß § 14 Abs. 1 erster Satz erfüllt.

§ 15. (1) Die Rahmenfrist (§ 14 Abs. 1 bis 3) verlängert sich um höchstens fünf Jahre um Zeiträume, in denen der Arbeitslose im Inland

1. in einem arbeitslosenversicherungsfreien

Ruhen des Arbeitslosengeldes

§ 16. (1) Der Anspruch auf Arbeitslosengeld ruht während

- a) des Bezuges von Kranken- oder Wochengeld

Beginn des Bezuges

§ 17. (1) Sind sämtliche Voraussetzungen für den

AIVG 1977

(4)

Dauer des Bezuges

§ 18. (1) Das Arbeitslosengeld wird für 20 Wochen gewährt. Es wird für 30 Wochen gewährt, wenn in den letzten fünf Jahren vor Geltendmachung des Anspruches arbeitslosenversicherungspflichtige Beschäftigungen in der Dauer von 156 Wochen nachgewiesen werden.

(2) Die Bezugsdauer erhöht sich

- a) auf 39 Wochen, wenn in den letzten zehn Jahren vor Geltendmachung des Anspruches arbeitslosenversicherungspflichtige Beschäftigungen von 312 Wochen nachgewiesen werden und der Arbeitslose bei Geltendmachung des Anspruches das 40. Lebensjahr vollendet hat,
- b) auf 52 Wochen, wenn in den letzten 15 Jahren vor der Geltendmachung des Anspruches arbeitslosenversicherungspflichtige Beschäftigungen von 468 Wochen nachgewiesen werden und der Arbeitslose bei Geltendmachung des Anspruches das 50. Lebensjahr vollendet hat,
- c) auf 78 Wochen nach Absolvierung einer beruflichen Maßnahme der Rehabilitation aus der gesetzlichen Sozialversicherung, die nach dem 31. Dezember 2010 begonnen hat.

(3)

Fortbezug

§ 19. (1) Arbeitslosen, die das zuerkannte

Ausmaß des Arbeitslosengeldes

§ 20. (1) Das Arbeitslosengeld besteht aus dem Grundbetrag und den Familienzuschlägen sowie einem allfälligen Ergänzungsbetrag.

(2) Familienzuschläge sind für Kinder und Enkel, Stiefkinder, Wahlkinder und Pflegekinder zu gewähren, wenn der Arbeitslose zum Unterhalt des jeweiligen Angehörigen tatsächlich wesentlich beiträgt und für diesen ein Anspruch auf Familienbeihilfe besteht.

(3) Familienzuschläge

(5) Abs. 3 ist auf

für eine Beschäftigung üblich ist, die der Beschäftigung, die er zuletzt im Ausland ausgeübt hat,

Anrechnung von Einkommen aus vorübergehender Erwerbstätigkeit

§ 21a. (1) Das aus vorübergehender Erwerbstätigkeit

Ausschluss bei Anspruch auf Alterspension

§ 22. (1) Arbeitslose, die eine Leistung aus einem der

Bevorschussung von Leistungen aus der Pensionsversicherung

§ 23. (1) Arbeitslosen, die die Zuerkennung

1. einer Leistung aus dem

Einstellung und Berichtigung des Arbeitslosengeldes

§ 24. (1) Wenn eine der Voraussetzungen

AIVG 1977 (5)

Abschnitt 2 **Leistungen zur Beschäftigungsförderung** **Weiterbildungsgeld**

§ 26. (1) Personen, die eine Bildungskarenz

Altersteilzeitgeld

§ 27. (1) Ein Arbeitgeber, der ältere ArbeitnehmerInnen

Abschnitt 2a

Abschnitt 3 **Notstandshilfe**

Voraussetzungen des Anspruches

§ 33. (1) Arbeitslosen, die den Anspruch auf Arbeitslosengeld oder Übergangsgeld erschöpft haben, kann auf Antrag Notstandshilfe gewährt werden.

(2) Notstandshilfe ist nur zu gewähren, wenn der (die) Arbeitslose der Vermittlung zur Verfügung steht (§ 7 Abs. 2 und 3) und sich in Notlage befindet.

(3) Notlage liegt vor, wenn dem Arbeitslosen die Befriedigung der notwendigen Lebensbedürfnisse unmöglich ist.

(4) Notstandshilfe kann nur gewährt werden, wenn sich der Arbeitslose innerhalb von fünf Jahren nach Erschöpfung des Anspruches auf Arbeitslosengeld oder Übergangsgeld um die Notstandshilfe bewirbt. Die vorstehende Frist verlängert sich darüber hinaus um Zeiträume gemäß § 15 und gemäß § 81 Abs. 10.

(5) (Anm.: aufgehoben durch BGBl. I Nr. 103/2001)

Dauer

§ 35. Die Notstandshilfe wird jeweils für einen bestimmten, jedoch 52 Wochen nicht übersteigenden Zeitraum gewährt.

Ausmaß

§ 36. (1) Der Bundesminister für Arbeit, Soziales und Konsumentenschutz hat nach Anhörung der gesetzlichen Interessenvertretungen der Arbeitgeber und der Arbeitnehmer Richtlinien über das Vorliegen einer Notlage im Sinne des § 33 Abs. 3 zu erlassen. Vorbehaltlich einer Minderung des Anspruches durch anzurechnendes Einkommen beträgt das Ausmaß der täglichen Notstandshilfe:

1. 95 vH des Grundbetrages zuzüglich 95 vH des Ergänzungsbetrages des jeweils gebührenden täglichen Arbeitslosengeldes, kaufmännisch gerundet auf einen Cent, wenn der tägliche Grundbetrag ein Dreißigstel des Richtsatzes gemäß § 293 Abs. 1 lit. a sublit. bb ASVG, kaufmännisch gerundet auf einen Cent, nicht übersteigt;
2. 92 vH des Grundbetrages des jeweils gebührenden täglichen Arbeitslosengeldes, kaufmännisch gerundet auf einen Cent, in den übrigen Fällen, wobei 95 vH eines Dreißigstels des Richtsatzes gemäß § 293 Abs. 1 lit. a sublit. bb ASVG, kaufmännisch gerundet auf einen Cent, nicht unterschritten werden dürfen;

erspension, Altersrente oder einer anderen gleichartigen Leistung.

Einkommen

§ 36a. (1)